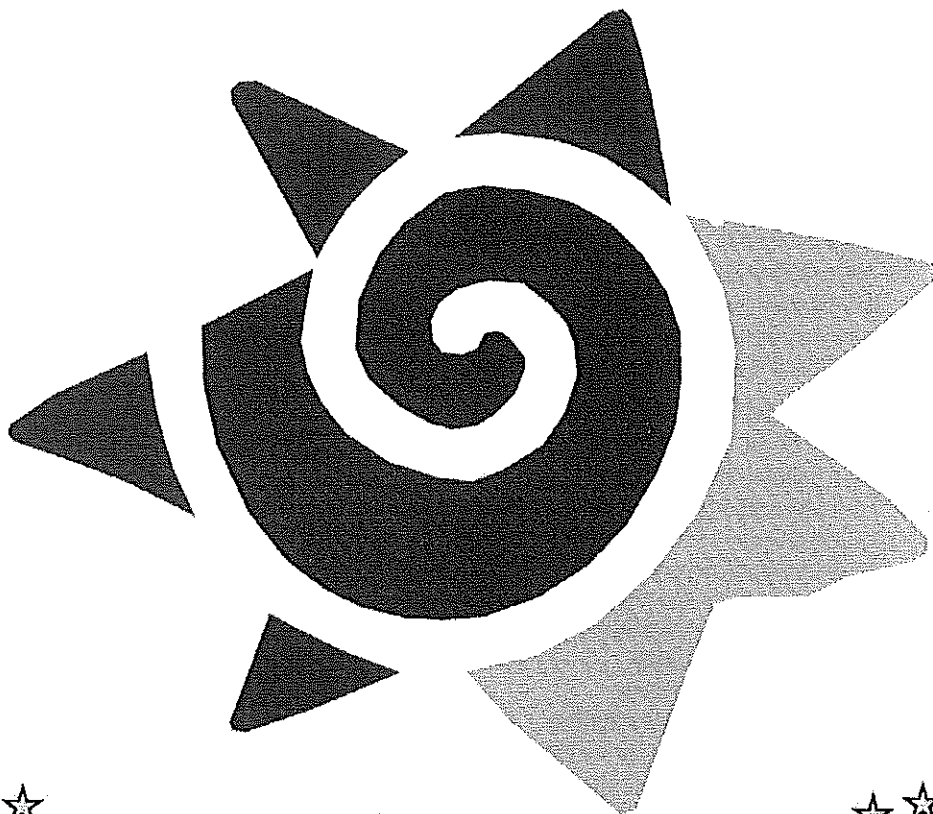


CORP CLD



EMAS

VERIFIED
ENVIRONMENTAL
MANAGEMENT
ES-CAT-000435



EMAS

VERIFIED
ENVIRONMENTAL
MANAGEMENT
ES-CAT-000434

DECLARACIÓ AMBIENTAL

Índex

1. PRESENTACIÓ	3
2. INSTAL·LACIONS.....	5
3. ABAST DEL SISTEMA.....	9
4. POLÍTICA AMBIENTAL	10
5. EL NOSTRE SISTEMA INTEGRAT DE GESTIÓ	11
6. ASPECTES AMBIENTALS	12
6.1 IDENTIFICACIÓ D'ASPECTES AMBIENTALS.....	12
6.2 CRITERIS D'AVALUACIÓ	13
6.2.1 Avaluació d'aspectes en condicions normals	14
6.2.2 Avaluació d'aspectes en condicions anòmales o d'emergència.....	14
6.3 MATRIU D'ASPECTES AMBIENTALS SIGNIFICATIU.....	14
7. COMPORTAMENT AMBIENTAL	17
7.1 CONSUM DE RECURSOS NATURALS	17
7.1.1 Consum d'aigua potable	17
7.1.2 Consum aigua de servei.....	19
7.1.3 Indicador bàsic de consum d'aigua	20
7.1.4 Consum Energia Elèctrica en Instal·lacions	20
7.1.5 Consum de Gas Natural en Instal·lacions	22
7.1.6 Consum de Gas Natural vehicular.....	23
7.1.7 Consum de gasoil.....	23
7.1.8 Consum de benzina	24
7.1.9 Consum vehicles elèctrics	24
7.1.10 Indicador bàsic de consum d' energia.....	25
7.1.11 Indicador bàsic consum d'energia renovable	25
7.2 CONSUM DE MATERIALS.....	25
7.2.1 Consum de paper.....	25
7.2.2 Consum productes químics.....	26
7.3 ABOCAMENT D'AIGÜES RESIDUALS	27
7.4 BIODIVERSITAT	27
7.5 RESIDUS.....	28
7.6 EMISSIONS ATMOSFÈRIQUES.....	32
7.7 CONTAMINACIÓ LLUMÍNOSA	34
7.8 CONTAMINACIÓ ACÚSTICA.....	35
7.9 INCIDENCIES MEDI AMBIENTALS	38
8. COMUNICACIÓ I PARTICIPACIÓ	38
9. RELACIÓ AMB ELS CLIENTS.....	39
10. REQUISITS LEGALS	400
11. OBJECTIUS	411

1. PRESENTACIÓ

El llegat de Corporación CLD SUTR fins a l'actualitat, és una història plena de superació i vinculada al compromís social.

Tot i que els inicis de la seva activitat es remunten al 1854, corria l'any 1888 quan un grup de pagesos va crear un gremi d'escombrires, aquest pagesos van ser els encarregats de la neteja pública de la ciutat des de l'any 1900 i que més tard fou l'embrió de la Cooperativa d'Usuaris del Servei de Neteja Pública Domiciliària de Barcelona nascuda el 29 de setembre de l'any 1930.

Després de superar les vicissituds de la guerra civil i la postguerra, i tres dècades de la subrogació del servei a la ciutat, en l'any 1964 la Cooperativa signa el seu primer contracte directe amb l'Ajuntament de Barcelona per a la recollida de residus, fet que inaugura un període de desenvolupament de l'entitat, on la Cooperativa va ampliar instal·lacions i la flota de vehicles.

La consolidació arriba als anys setanta, quan la Cooperativa guanya el segon concurs de la recollida a Barcelona per als següents 25 anys. Es crea aleshores **TIRSSA**, encarregada de l'eliminació de residus generats a l'Àrea Metropolitana a l'abocador del Garraf. Als anys vuitanta, ja en franca expansió, es constitueix **Concessionaria Barcelonesa SA** per estendre els serveis a d'altres municipis.

La fi de l'històric contracte amb l'Ajuntament de Barcelona el 1999 obliga a repensar el projecte empresarial, que acabarà sortint enfortit després d'aquest procés. L'any 2000 arrenca una nova etapa, amb la contracta pel **manteniment i el buidat de les papereres** de Barcelona, i un any més tard comença la **neteja dels graffitis i pancartes** a la ciutat de Barcelona. El procés de diversificació s'inicia amb la compra de l'empresa **Hidrojet i Litecnia**, gràcies a les quals s'obren noves àrees de negoci, i en el cas de Hidrojet que es la unitat de negoci de neteja industrial a empreses, ha estat l'abanderat d'aquest procés de diversificació iniciat amb l'inici del segle XXI.

Durant els anys següents, la Cooperativa passa a dir-se **Grup CLD**; es crea la societat **ATR** per realitzar el triatge i tractament de residus industrials, i es constitueix **AMVER**, entitat que controla el compliment dels requisits mediambientals exigits a les empreses. El compromís amb la sostenibilitat esdevé un element cabdal d'aquesta nova etapa.

A 2007 **COMSA EMTE**, s'incorpora a l'accionariat del Grup CLD i el grup passa a anomenar-se **Corporación CLD**. En 2009, el renovat Grup CLD —amb una activitat diversificada i presència a desenes de municipis catalans i andorrans— signa un nou contracte amb el consistori barceloní per a dur a terme la recollida de residus i la neteja viària dels districtes d'**Horta-Guinardó** i **Nou Barris**.

En data març de 2016, el paquet accionarial pertanyent a **COMSA EMTE** passa a mans del grup **SORIGUÉ**, grup d'empreses solvent i dinàmic, amb una estructura sòlida, pioner en el desenvolupament de nous productes i de solucions innovadores, amb sis dècades d'experiència caracteritzades pel compromís social i professional amb els propis treballadors i clients.

Corporación CLD ha sabut adaptar-se a les noves necessitats comunitàries en serveis de neteja, recollida i tractament de residus, i sempre, ha estat, utilitzant tecnologies netes, innovadores, que respecten i milloren el medi ambient. Gràcies a les seves dimensions, ha estat, capaç d'oferir l'atenció personalitzada de les petites empreses, i, a la vegada, ha donat la resposta, amb tecnologia i mitjans de les grans companyies.

Aquesta constant evolució no ha fet oblidar els valors fundacionals i la vocació de servei d'aquest potent grup, ans al contrari: ara més que mai, Grup CLD treballa en les millors condicions per garantir la satisfacció dels ciutadans i el respecte de l'entorn.

DECLARACIÓ AMBIENTAL 2016

La Corporación CLD està format actualment per dues empreses:

- **Corp CLD UTE:** dedicada a prestar els serveis de neteja viària i recollida de residu sòlid urbà per els districtes d'Horta-Guinardó i Nou Barris.
- **Corp CLD S.L.:** dedicada a prestar els serveis de neteja de pintades a l'Ajuntament de Barcelona, els serveis de neteja viària i recollida de residu sòlid per l'administració local tret de Barcelona, serveis de recollida de residus sòlids no perillosos a clients privats i públics, així com la neteja tècnica d'instal·lacions industrials i públiques, neteja i manteniment de xarxes de sanejament públic, sistemes d'inspecció per CCTV, i transport de residus.

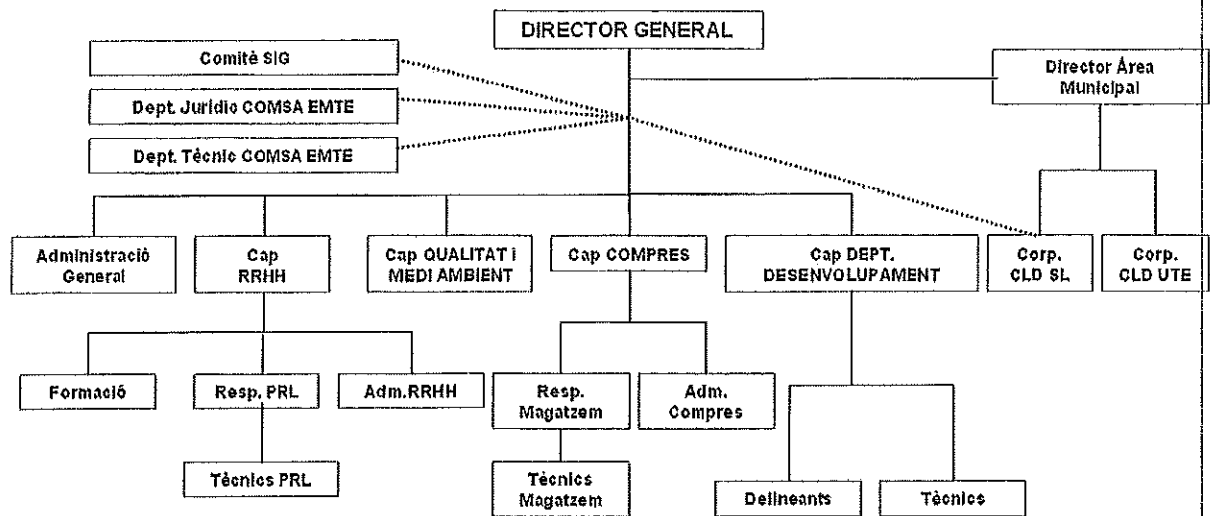
El Grup disposa de 20 centres de treball repartits en l'àmbit geogràfic de Catalunya. D'aquests 20 centres, en l'any 2016, se n'incorpora 1 de nou a l'abast d'aquesta Declaració (Montornés del Vallés) i deixa d'estar dintre dels sistema el centre d'Esparraguera, ja que, no disposem de l'esmentada instal·lació des de el segon trimestre del 2016. La resta de instal·lacions estan ja dins de l'àmbit del Sistema Integrat de Gestió que compren les normes UNE EN ISO 9001, UNE EN ISO 14001 i OHSAS 18001. En qualsevol cas, la resta de centres es preveu incorporar-los en un futur en funció de les disponibilitats tècnic-econòmiques de l'empresa.

Les dades de l'empresa i de contacte, són les següents:

GRUP CLD			
Corporación CLD Servicios Urbanos de Tratamiento de Residuos UTE			
NIF:	U64993256	Codi NACE II aplicable: 38.11	
Corporación CLD Servicios Urbanos de Tratamiento de Residuos, S.L.			
NIF:	B08173411	Codi NACE II aplicable: 38.11 i 43.99	
Direcció Seu Central:	Pablo Iglesias, 61-63		
Població:	Hospitalet	Comarca:	Barcelonès
Codi Postal:	08908		
Persona de contacte:	Josep Ganyet		
Telèfon:	93.445.02.15	Mail:	josep.ganyet@corpclld.com

Tot seguit us presentem l'organigrama de l'organització, abans de l'entrada al capital social de l'entitat del grup SORIGUÉ i que al llarg del 2016 ha estat el següent:

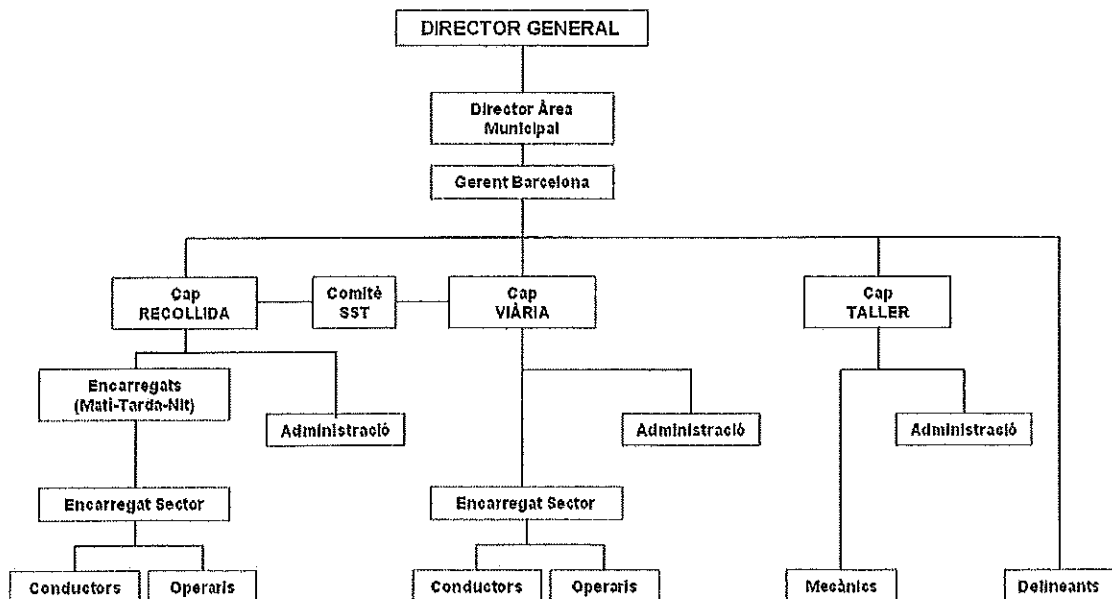
DECLARACIÓ AMBIENTAL 2016



Nota. El present organigrama correspon a l'exercici 2016, àmbit d'aplicació de la present Declaració.

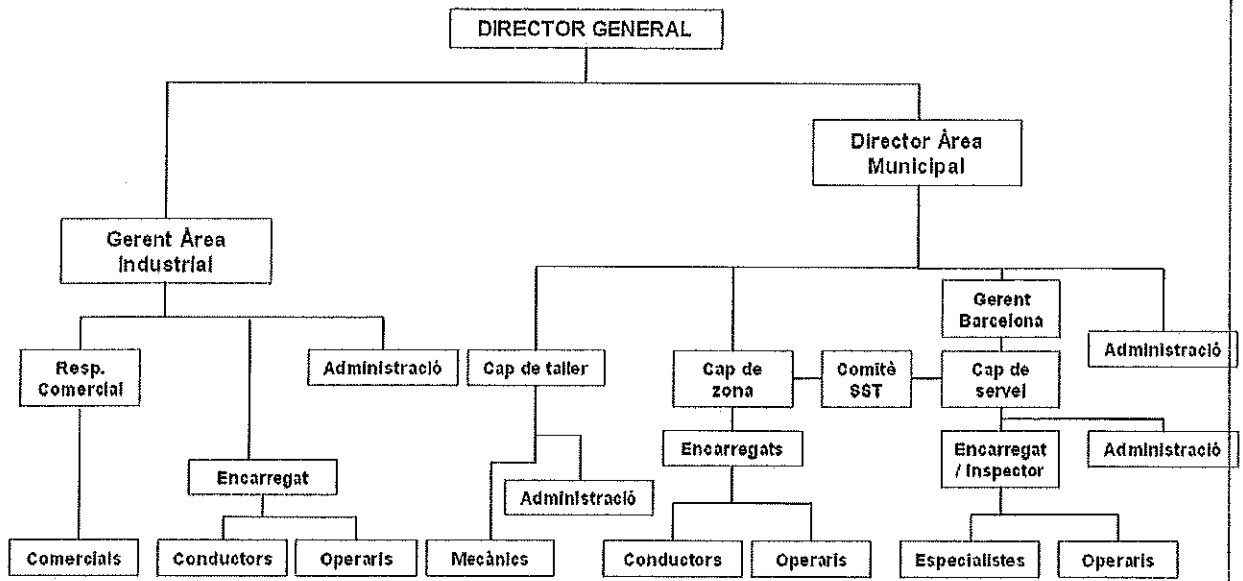
Sent els organigrames d'ambdues entitats els que acompanyem a continuació.

Organigrama general de *Corporación CLD SUTR UTE*:



Organigrama general de *Corporación CLD SUTR SL*:

DECLARACIÓ AMBIENTAL 2016



2. INSTAL·LACIONS

En la present declaració i a diferència de l'any 2015 surt de l'àmbit de la mateixa la instal·lació d'Esparraguera degut a que aquesta es va tancar a finals d'abril del 2016, per altra banda afegim la instal·lació de Montornès del Vallès.

PABLO IGLESIAS: CARRER PABLO IGLESIAS/MOTORS (HOSPITALET)

En el centre de Pablo Iglesias/Motors, que anomenarem Pablo Iglesias, hi tenim ubicades les oficines centrals de Corporación CLD. La parcel·la, d'aproximadament 11.000 m² disposa de dos accessos, un accés pel Carrer Pablo Iglesias (oficines) i l'altre accés al carrer dels Motors (vehicles), en aquesta instal·lació a més de les oficines centrals, disposem del taller de manteniment i reparació de vehicles, el túnel de rentat, es la seu dels serveis de neteja de Graffitis i retirada de pancartes i del servei de recollida d'Animals Morts de l'Ajuntament de Barcelona així com el servei de neteja viària del Port de Barcelona. Entre les diverses infraestructures de les disposem dintre del Parc Logístic podem destacar l'estació de càrrega de gas natural comprimit (GNC) destinada als vehicles dels diferents serveis que tenen com origen el Parc Logístic. A més, el recinte funciona com a zona d'estacionament de tots els vehicles de la flota.

En el centre s'hi ubiquen els serveis centrals de les dues empreses, **Corporación CLD Servicios Urbanos de Tratamiento de Residuos UTE** i **Corporación CLD Servicios Urbanos de Tratamiento de Residuos, S.L.** i per tant de cobrir tots els serveis abans esmentats es disposa dels següents recursos:

Empresa	Personal		Vehicles	
	2015	2016	2015	2016
Corp. CLD SUTR UTE	194,43	258,11	107	110
Corp. CLD SUTR SL	86,45	86,75	39	41

PARC DISTRICTE: CANYELLES

El centre de Canyelles, es troba situat al Carrer Via Favència, 41-47. Ocupa un local de 1.675 m² on només hi opera la empresa **Corporación CLD Servicios Urbanos de Tratamiento de Residuos, UTE.** i està dedicat a neteja viària de la zona nord de la ciutat de Barcelona (Districtes d'Horta-Guinardó i Nou Barris) amb els següents recursos assignats:

Empresa	Personal		Vehicles	
	2015	2016	2015	2016
Corp. CLD SUTR UTE	79,62	86,75	29	29

PARC DISTRICTE: AV. ESTATUT

El centre d'Av. Estatut, es troba situat al Carrer Jerez, 13. Ocupa un local de 2.969 m² distribuïts en dues plantes on només hi opera la empresa **Corporación CLD Servicios Urbanos de Tratamiento de Residuos, UTE** i està dedicat a neteja viària de la zona nord de la ciutat de Barcelona (Horta-Guinardó i Nou Barris) amb els següents recursos assignats:

Empresa	Personal	Vehicles

DECLARACIÓ AMBIENTAL 2016

	2015	2016	2015	2016
Corp. CLD SUTR UTE	168,31	204,58	67	68

PARC AUXILIAR: FLORS DE MAIG

El centre del Carrer Flors de Maig ocupa un local comercial de 365 m² on només hi opera la empresa **Corporación CLD Servicios Urbanos de Tratamiento de Residuos, UTE**, i està dedicat a neteja viària de la zona nord de la ciutat de Barcelona (Horta-Guinardó i Nou Barris) amb els següents recursos assignats:

Empresa	Personal		Vehicles	
	2015	2016	2015	2016
Corp. CLD SUTR UTE	19,83	23,24	-	-

PARC AUXILIAR: CARRER EDUARD TUBAU (BARCELONA)

El centre del Carrer Eduard Tubau ocupa un local comercial de 213 m² on només hi opera la empresa **Corporación CLD Servicios Urbanos de Tratamiento de Residuos, UTE**, i està dedicat a neteja viària de la zona nord de la ciutat de Barcelona (Horta-Guinardó i Nou Barris) amb els següents recursos assignats:

Empresa	Personal		Vehicles	
	2015	2016	2015	2016
Corp. CLD SUTR UTE	19,91	23,82	-	-

PARC AUXILIAR: CARRER VESUVI (BARCELONA)

El centre del Carrer Vesuvi ocupa un local comercial de 363 m² on només hi opera la empresa **Corporación CLD Servicios Urbanos de Tratamiento de Residuos, UTE**, i està dedicat a neteja viària de la zona nord de la ciutat de Barcelona (Horta-Guinardó i Nou Barris) amb els següents recursos assignats:

Empresa	Personal		Vehicles	
	2015	2016	2015	2016
Corp. CLD SUTR UTE	13,16	13,55	-	-

MONTORNÉS

El centre de Montornés, situat al Polígon Industrial Can Parellada, al carrer Vilar d'Abdelà, nau 11, ocupa una nau industrial de 645 m² on tan sols hi opera la empresa **Corporación CLD Servicios Urbanos de Tratamiento de Residuos, S.L.** Està dedicat a la recollida de residus sòlids municipals i neteja viària en el municipi de Montornés. Per aquesta tasca hi té destinats els següents recursos:

Empresa	Personal		Vehicles	
	2015	2016	2015	2016
Corp. CLD SUTR SL	21,16	21,26	10	11

DECLARACIÓ AMBIENTAL 2016

VILANOVA

El centre de Vilanova, situat al Polígon Industrial Masia d'en Barreres, al carrer Guix, 2, ocupa una nau industrial de 200 m² i tan sols hi opera la empresa **Corporación CLD Servicios Urbanos de Tratamiento de Residuos, S.L.** Està dedicat als serveis de Netejes Tècniques:

Empresa	Personal		Vehicles	
	2015	2016	2015	2016
Corp. CLD SUTR SL	3	3	1	1

3. ABAST DEL SISTEMA

La present declaració correspon a l'any 2016 i més concretament al període corresponent entre el dia 1 de gener i el 31 de desembre de l'esmentat exercici i aplica a totes les activitats desenvolupades en els següents centres de treball:

La correlació entre centres i activitats és la següent:

Corp. CLD SUTR SL

Neteja tècnica i neteja pública - Inspeccions amb CCTV de xarxes de sanejament - Transport de residus no perillosos, segons codi transportista T-3591.

- Vilanova i la Geltrú

Neteja de pintades i cartells.

- Pablo Iglesias (L'Hospitalet de Llobregat)

Neteja viària i serveis de recollida de residus urbans.

- Pablo Iglesias (L'Hospitalet de Llobregat)
- Montornès del Vallés

Corp. CLD SUTR UTE

Serveis de neteja viària i de recollida de residus urbans.

- Pablo Iglesias (L'Hospitalet de Llobregat)
- Av. Estatut (Barcelona).
- Canyelles (Barcelona).
- Carrer Flors de Maig (Barcelona).
- Carrer Eduard Tubau (Barcelona).
- Carrer Vesuvi (Barcelona).

4. POLÍTICA AMBIENTAL

CLD és un grup empresarial dedicat a la recollida de residus, neteja viària, neteges tècniques, neteja de pintades, i jardineria que ofereix els seus serveis tan a clients públics (especialment administració local i supramunicipal), com a clients privats.

A CLD s'ha mantingut, des de la seva fundació, una constant preocupació per a prestar serveis que cobreixin les expectatives dels nostres Clients, així com dels futurs usuaris, i de la Societat en general.

Aquest objectiu permanent ha permès a la nostra Empresa assolir el seu actual prestigi en el sector, i ha de seguir orientant els esforços de totes les persones que la integren per a garantir un creixement equilibrat i sostenible.

Satisfer les expectatives en contínua evolució dels nostres Clients suposa:

- 1.- Identificar les necessitats de cada Client.
- 2.- Assegurar la qualitat dels serveis prestats i donar confiança als Clients de la nostra capacitat d'aconseguir-la de forma continuada, en:
 - Utilitzar adequats processos d'execució, amb el menor impacte ambiental possible així com les tecnologies més avançades i més adequades.
 - Complir els compromisos adquirits, la Legislació vigent, les normatives, altres requisits que l'organització subscriu, i allò establert en els Plans d'Assegurament de la Qualitat, Medi Ambient, Eficiència Energètica i Prevenció de Riscos Laborals. Fent extensiu el seu compliment, als nostres proveïdors, subcontractistes i altres col·laboradors.
- 3.- Millorar constantment el funcionament intern, i les relacions amb els col·laboradors externs, buscant sempre la millora contínua.
- 4.- Satisfer les expectatives d'una Societat cada dia més sensibilitzada amb el respecte al medi ambient, i amb la protecció de la salut de les persones, estenent una cultura orientada a la prevenció abans que la correcció.
- 5.- Mantenir en les millors condicions possibles l'entorn en el que treballem mitjançant, la racionalització del consum dels recursos naturals, l'adopció de mesures per a minimitzar les repercussions sobre el medi ambient en les zones en les que es treballi, l'aprofitament dels materials, reutilitzant i reciclant, sempre que sigui possible.
- 6.- Assegurar les millors condicions laborals possibles destinades als propis treballadors, així com a proveïdors, subcontractistes i altres col·laboradors, per tal de permetre assolir la màxima prevenció de danys i/o deteriorament de la salut.
- 7.- Donar confiança a la Societat sobre les nostres activitats posant a disposició del públic la nostra Política de Qualitat, Medi Ambient, Eficiència Energètica i Prevenció de Riscos Laborals, i mantenint un sistema que garanteixi les comunicacions relatives al medi ambient, la disponibilitat d'informació i dels recursos necessaris per a establir i assolir nous objectius i metes mediambientals a la nostra Empresa.

- 8.- Donar suport a l'adquisició de productes i serveis energèticament eficients, així com a les actuacions destinades a millorar el disseny d'equips, serveis i instal·lacions que permetin millorar el comportament energètic.

La Política de Qualitat, Medi Ambient, Eficiència Energètica i Prevenció de Riscos Laborals establerta a CLD, es basa en la conscienciació i participació de tot el personal de l'Empresa que ha de conèixer i aplicar els mètodes adequats per a cada activitat, en la prevenció i en la presa d'accions per a la millora continua, amb la finalitat de mantenir i elevar els nivells de Qualitat, reduint els costos, i minimitzant, sempre que sigui viable, l'impacte ambiental dels nostres treballs, i els riscos a les persones que treballen amb nosaltres.

Per el Grup CLD aquest punt s'integra segons la ISO 14000:2015, pel que fa referència al nostre Sistema Integrat de Gestió interna.

A Barcelona a 1 de setembre del 2016.

Director General Corporación CLD

5. EL NOSTRE SISTEMA INTEGRAT DE GESTIÓ

L'objectiu del Sistema Integrat de Gestió és el de garantir un nivell de qualitat del servei tan elevat com sigui possible, minimitzant l'impacte ambiental, i prestant especial atenció a la prevenció dels riscos laborals.

El SIG es compon d'una sèrie de processos identificats, definits i interrelacionats i per això existeixen:

- Un conjunt de funcions i responsabilitats assignades a les persones que realitzen activitats directament o indirectament relacionades amb el nostre servei.
- Procediments documentats que descriuen els processos i mètodes emprats així com els registres que evidencien el compliment d'aquests procediments i dels requisits del SIG.
- Un òrgan de gestió, el Comitè del SIG, que planifica, supervisa, avalua i proporciona els mitjans necessaris per assolir els objectius establerts.

Els processos del SIG, es troben definits en primer lloc en el Mapa de Processos dins el Manual del SIG. Aquests processos es troben posteriorment, determinats i documentats en els diferents tipus de procediments.

El Manual del SIG recull la Política de Qualitat, Ambiental i de Prevenció de Riscos Laborals i resumeix els principis del Sistema Integrat de Gestió que es detalla posteriorment en els Procediments del Sistema. Aquests procediments descriuen els principals processos del SIG responen a les normatives de referència.

Per sota d'ells tenim els Procediments Generals que descriuen els processos directament relacionats amb el servei, els processos de la cadena de valor, mentre que els Procediments de Suport descriuen altres processos necessaris pel compliment de les normes i per la correcta gestió del sistema.

Disposem també de Procediments Específics que descriuen un procés de funcionament intern detallat que pretén estandarditzar-se o regular-se i que normalment és dependent d'un procediment general o de suport.

DECLARACIÓ AMBIENTAL 2016

La sistemàtica per a la elaboració, revisió, aprovació i distribució d'aquests documents es descriu al procediment de "Gestió de la Documentació del Sistema, Arxiu i control del registres".

Per últim, els Procediments Tècnics desenvolupen tot allò descrit als Procediments Específics però per a una situació en particular, per exemple per a un centre o servei concret.

6. ASPECTES AMBIENTALS

6.1 IDENTIFICACIÓ D'ASPECTES AMBIENTALS

La identificació i valoració d'aspectes ambientals es realitza com a mínim anualment en base a un procediment definit en el que es reflexa la metodologia utilitzada. Aquesta metodologia es basa en la aplicació de diversos criteris tot tenint en compte la generació dels aspectes en condicions normals, anormals o potencials i d'emergència tant en els centres com en els serveis.

En la següent taula hem agrupat els aspectes ambientals identificats, tant directes com indirectes, tant de centres com de serveis i originats en qualsevol situació.

Aspectes ambientals en Condicions Normals:

ASPECTES AMBIENTALS DIRECTES		OPERACIÓ/LOCALITZACIÓ	IMPACTE AMBIENTAL
CONSUM RECURSOS	Consum elèctric instal·lació	Manteniment vehicles, enllumenat, activitat oficina i equip de clima	Esgotament recursos naturals
	Consum aigua instal·lació	Activitat oficina, lavabo, vestuaris	Esgotament recursos naturals
	Consum gas instal·lació	Activitat oficina	Esgotament recursos naturals
	Consum paper	Activitat oficina	Esgotament recursos naturals
	Consum oli	Manteniment vehicles	Esgotament recursos naturals
ABOCAMENTS	Abocament	Neteja de vehicles i aigües sanitàries	Contaminació algües
RESIDUS	Residus no perillosos (fusta, paper, envasos...)	Activitat oficina	Ocupació abocador
	Pneumàtica fora d'us	Manteniment vehicles	Ocupació abocador
	Residus perillosos oli	Manteniment vehicles	Ocupació abocador
	Residus perillosos filtres d'oli	Manteniment vehicles	Ocupació abocador
	Residus perillosos mat. Absorbent (inclosa sepiollita)	Manteniment vehicles	Ocupació abocador
	Residus perillosos envasos contaminants	Manteniment vehicles, neteja grafitis i NV	Ocupació abocador
	Residus perillosos anticongelant	Manteniment vehicles, neteja grafitis i NV	Ocupació abocador
	Residus perillosos prod. Orgànics	Manteniment vehicles, neteja grafitis i NV	Ocupació abocador
	Residus perillosos aerosols	Manteniment vehicles, neteja grafitis i NV	Ocupació abocador
	RAEEs	Manteniment vehicles	Ocupació abocador
	Toners	Activitats oficina	Ocupació abocador
	Residus Prod. Depuradora	Activitat i neteja depuradora	Ocupació abocador
	Residus pneumàtics	Manteniment vehicles	Ocupació abocador
	Residus perillosos: bateries	Manteniment vehicles	Ocupació abocador
	Residus de llots procedents de depuradora.	Rentat de vehicles	Ocupació abocador
CONSUM VEHICLES	Consum gasoil vehicles	Funcionament vehicles NV i RD	Esgotament recursos naturals
	Consum benzina vehicles	Funcionament vehicles NV i RD	Esgotament recursos naturals
	Consum GN vehicles	Funcionament vehicles NV i RD	Esgotament recursos naturals
	Consum elèctric vehicles	Funcionament vehicles NV i RD	Esgotament recursos naturals

DECLARACIÓ AMBIENTAL 2016

CONSUM SERVEIS	Consum productes químics	Servei neteja grafitis	Esgotament de recursos
	Consum de productes fitosanitaris	Servei jardineria	Contaminació sòl
EMISSIONS VEHICLES	Emissions vehicles gasoil CO2 Eq.	Funcionament vehicles NV i RD	Contaminació atmosfèrica
	Emissions vehicles benzina CO2 Eq.	Funcionament vehicles NV i RD	Contaminació atmosfèrica
	Emissions vehicles GN CO2 Eq.	Funcionament vehicles NV i RD	Contaminació atmosfèrica
	Emissions vehicles CH4	Funcionament vehicles NV i RD	Contaminació atmosfèrica
	Emissions vehicles N2O	Funcionament vehicles NV i RD	Contaminació atmosfèrica
	Emissions vehicles NOx	Funcionament vehicles NV i RD	Contaminació atmosfèrica
	Emissions vehicles PM	Funcionament vehicles NV i RD	Contaminació atmosfèrica
Emissions gasos fluorats	Funcionament vehicles NV i RD	Contaminació atmosfèrica	
EMISSIONS SOROLLS	Emissions de soroll	Funcionament vehicles NV i RD	Contaminació acústica
AFECCIÓ TRÀNSIT	Afecció al trànsit	Funcionament vehicles NV i RD	Contaminació

ASPECTES AMBIENTALS INDIRECTES		OPERACIÓ/LOCALITZACIÓ	IMPACTE AMBIENTAL
ASPECTES INDIRECTES	Consum Combustible	Operacions de transport dels proveïdors	Esgotament recursos naturals
	Emissions gasos vehicles	Operacions de transport dels proveïdors	Contaminació atmosfèrica
	Emissions sorolls	Operacions de transport dels proveïdors	Contaminació acústica
	Residus procedents manteniment	Operacions de manteniment flota realitzat per proveïdors externs	Ocupació abocador
	Agència de Residus (ARC)	Compliment de legislació	Compliment emissions
	Transit	Operacions de Transport	Contaminació atmosfèrica
		Operacions de serveis urbà.	Contaminació acústica
	Accionistes / Socis / Inversors	Resultats	Retorn econòmic

Aspectes Ambientals en condicions anòmales o d'emergència:

ASPECTES AMBIENTALS	OPERACIÓ/LOCALITZACIÓ	IMPACTE AMBIENTAL
Emissions COV's, CO ₂ , CO, prod. Organo-clorats i partícules	Incendi en inst. elèctrica	Contaminació atmosfèrica
Emissions gasos refrigerants	Avaria equip de clima	Contaminació atmosfèrica
Abocament aigua residual	Fallada en la depuradora.	Contaminació aigua
Restes olis i lubricants	Vessament magatzem residus perillosos	Contaminació sòl
Restes prod. químics	Vessament magatzem residus perillosos	Contaminació sòl
Emissions COV's, CO ₂ , CO, prod. Organo-clorats i partícules	Incendi de vehicles i maquinària en funcionament	Contaminació atmosfèrica
Vessament aigües d'extinció	Incendi de vehicles i maquinària en funcionament	Contaminació aigua
Restes material cremat	Incendi de vehicles i maquinària en funcionament	Contaminació sòl
Vessament aigua cubes	Avaria cuba Vehicle NV	Contaminació sòl
Restes oli	Vessament de Vehicle durant servei	Contaminació sòl
Restes combustibles	Vessament de Vehicle durant servei	Contaminació sòl
Restes residus urbans	Vessament accidental durant el servei	Contaminació sòl
Soroll	Trencament silenciadors	Contaminació acústica.
Emissions COV's, CO ₂ , CO, prod. Organo-clorats i partícules	Trencament de filtres en escombrada mecànica	Contaminació atmosfèrica
Afecció al trànsit greu	Funcionament vehicles NV i RD	Contaminació i molèsties prolongades al trànsit

6.2 CRITERIS D'AVUACIÓ

Un cop identificats els aspectes ambientals aplicables, es procedirà a la seva avaluació segons el que marca el procediment de treball.

Si es produeix qualsevol canvi en les activitats realitzades o en algun centre de treball que impliqui l'aparició de nous aspectes ambientals, es procedirà de nou a la seva avaluació.

DECLARACIÓ AMBIENTAL 2016

6.2.1 Avaluació d'aspectes en condicions normals

Una vegada identificats els aspectes ambientals en condicions normals, s'avaluen tenint en compte els següents punts:

Afectació en el medi: Grau de toxicitat, perillositat o impacte del aspecte en relació a la seva naturalesa.

- ✓ **Magnitud:** expressió de quantitat.

Els aspectes ambientals reals, es sotmeten a control operacional, seguiment i mesura per tal de poder-los tenir controlats.

6.2.2 Avaluació d'aspectes en condicions anòmales o d'emergència

Una vegada identificats els aspectes ambientals derivats de situacions anòmales i/o emergències, s'avaluen tenint en compte els següents punts:

- ✓ **Probabilitat:** número de vegades que s'ha produït la situació d'emergència en un any.
- ✓ **Intervenció**
- ✓ **Gravetat Potencial**

6.3 MATRIU D'ASPECTES AMBIENTALS SIGNIFICATIU

De l'aplicació dels criteris mencionats anteriorment que es detallen en el procediment sobre aspectes identificats s'han detectat els següents aspectes ambientals significatius:

AVALUACIONS AMBIENTALS REALITZADES A DATA DE 01/03/2017

SERVEIS	NETEJA VIARIA	CONSUMS VEHICLES	Consum gasoil vehicles	SIGNIFICATIU
			Consum benzina vehicles	NO APLICABLE
			Consum GN vehicles	NO SIGNIFICATIU
			Consum elèctric vehicles	SIGNIFICATIU
	EMISSIONS VEHICLES		Emissions vehicles gasoil CO2 Eq.	SIGNIFICATIU
			Emissions vehicles benzina CO2 Eq.	NO APLICABLE
			Emissions vehicles GN CO2 Eq.	NO SIGNIFICATIU
NETEJA DE GRAFFITIS	CONSUMS VEHICLES		Consum gasoil vehicles	SIGNIFICATIU
			Consum benzina vehicles	NO APLICABLE
			Consum GN vehicles	SIGNIFICATIU
			Consum elèctric vehicles	NO APLICABLE
	EMISSIONS VEHICLES		Emissions vehicles gasoil CO2 Eq.	SIGNIFICATIU
			Emissions vehicles benzina CO2 Eq.	NO APLICABLE
		Emissions vehicles GN CO2 Eq.	NO SIGNIFICATIU	
		Emissions vehicles GN CO2 Eq.	NO SIGNIFICATIU	

DECLARACIÓ AMBIENTAL 2016

	Pablo Iglesias	Av. Estatut	Canyelles	Flors de Marió	Tubau	Vesuri	Vilanova i la Geltrú	Montornès
ASPECTES DIRECTES								
CENTRES								
Consum elèctric instal·lació								
Consum aigua instal·lació								
Consum gas instal·lació	NO APLICABLE			NO APLICABLE		NO APLICABLE	NO APLICABLE	NO APLICABLE
Consum paper					NO APLICABLE	NO APLICABLE	NO APLICABLE	NO APLICABLE
Consum oli taller	NO APLICABLE	NO APLICABLE	NO APLICABLE	NO APLICABLE	NO APLICABLE	NO APLICABLE	NO APLICABLE	NO APLICABLE
Abocament	NO APLICABLE	NO APLICABLE	NO APLICABLE	NO APLICABLE	NO APLICABLE	NO APLICABLE	NO APLICABLE	NO APLICABLE
Residus no perillosos (fusta, paper, envasos...)		NO APLICABLE	NO APLICABLE	NO APLICABLE	NO APLICABLE	NO APLICABLE	NO APLICABLE	NO APLICABLE
Residus perillosos oli								
Residus perillosos filtres d'oli								
Residus perillosos mat. Absorbent (inclosa sèpiolita)								
Residus perillosos mat. Absorbent (inclosa sèpiolita)								
Residus perillosos envasos contaminants								
Residus perillosos artcongèlants								
Residus perillosos prod. Orgànics								
Residus perillosos aerosols								
RAEES								
Toners								
Residus Prod. Depuradora								
Residus pneumàtics								
Residus perillosos: bateries								
Residus de lots procedents de depuradora.								
Consum gasoil vehicles								
Consum benzina vehicles								
Consum GN vehicles								
Consum elèctric vehicles	NO APLICABLE							
Consum productes químics	NO APLICABLE							
Consum productes fitosanitaris	NO APLICABLE							
Emissions vehicles gasoil CO2 Eq.								
Emissions vehicles benzina CO2 Eq.								
Emissions vehicles GN CO2 Eq.								
Emissions vehicles CH4								
Emissions vehicles N2O								
Emissions vehicles NO								
Emissions vehicles PM								
Emissions gasos fluorats								
Emissions de soroll	NO APLICABLE	NO APLICABLE	NO APLICABLE	NO APLICABLE	NO APLICABLE	NO APLICABLE	NO APLICABLE	NO APLICABLE
Afectat al trànsit	NO APLICABLE	NO APLICABLE	NO APLICABLE	NO APLICABLE	NO APLICABLE	NO APLICABLE	NO APLICABLE	NO APLICABLE

DECLARACIÓ AMBIENTAL 2016

ASPECTES INDIRECTES		Pablo Iglesias	Av. Estatut	Canyelles	Flors de Maiç	Tubau	Vesuvi	Vilanova i la Geltrú	Montornès
CENTRES									
Consum Combustible			NO APLICABLE	NO APLICABLE	NO APLICABLE	NO APLICABLE	NO APLICABLE	NO APLICABLE	
Emissions gasos vehicles			NO APLICABLE	NO APLICABLE	NO APLICABLE	NO APLICABLE	NO APLICABLE	NO APLICABLE	
Emissions sorolls			NO APLICABLE	NO APLICABLE	NO APLICABLE	NO APLICABLE	NO APLICABLE	NO APLICABLE	
Residus manteniment flota		NO APLICABLE	NO APLICABLE	NO APLICABLE	NO APLICABLE	NO APLICABLE	NO APLICABLE	NO APLICABLE	

ASPECTES POTENCIALS I/O EMERGÈNCIES		Pablo Iglesias	Av. Estatut	Canyelles	Flors de Maiç	Tubau	Vesuvi	Vilanova i la Geltrú	Montornès
CENTRES									
SERVEIS									
Incendi en instal·lació									
Averia equip de clima									
Fallada en la depuradora.									
Restes olis i lubricants									
Restes productes químics									
Emissions incendi de vehicles i maquinaria en funcionament									
Vessament aigua extingit incendi de vehicles i maquinari en funcionament									
Restes material cremat incendi de vehicles i maquinari en funcionament									
Vessament d'aigua Averia cuba Vehicle NV									
Restes oli Vessament de Vehicle durant servei									
Restes combustibles Vessament de Vehicle durant servei									
Restes olis i altres Vessament accidental durant el servei									
Soroll Trencament silenciadors									
Trencament de filtes en escombrecs mecànica									
Afectació al trànsit greu									

DECLARACIÓ AMBIENTAL 2016

Pels centres de Flors de Maig, Tubau, Vesuvi i Vilanova l'avaluació d'aspectes ambientals normals significatius (directes i/o indirectes), i potencials/emergència no se n'ha considerat cap de significatiu aplicant els criteris definits, es tracta de centres petits amb poca activitat llevat de les entrades i sortides del personal al inici/final de la jornada, amb un mínim consum de recursos (aigua, energia elèctrica, producció de residus, altres assimilable a domèstica).

Així doncs, la millora continua bàsicament es centra en aquelles instal·lacions amb prou massa crítica com per generar oportunitats de millora susceptibles de ser considerades objectiu ambiental.

Els aspectes significatius contemplats en la matriu d'avaluació d'aspectes ambientals van directament lligats al nivell d'activitat de l'empresa, i per tant, no es considera la presa d'accions significatives.

Anàlisi dels aspectes ambientals significatius:

- Per al que fa als residus d'olis bruts, es degut bàsicament al augment dels manteniments necessaris dels vehicles i que principalment es fan al Pablo Iglesias de Pablo Iglesias.
- Residus de filtres d'oli, es un aspecte significatiu en tots aquells centres on es fa manteniment de vehicles.
- Residu d'envasos contaminants i aerosols, es un aspecte significatiu en el Pablo Iglesias ja que on desenvolupa principalment l'activitat del servei de grafits.
- Residus RAEES, ve motivat per la pèrdua del contracte de graffitis i retirada de pancartes.
- En el cas dels pneumàtics usats al centre Canyelles, ve motivat per un augment de la reposició dels mateixos.
- Residus de bateries ve donat per la perllongació de la vida útil dels vehicles.
- Es significatiu els aspecte relacionats amb el servei pel que fa al consum de gass-oil i GNC degut a l'augment dels serveis que es realitzant a la ciutat de Barcelona i per tant comporta un augment en les emissions, en el cas de Montornès del Vallés es deu bàsicament a l'entrada en servei del 100% de la flota de vehicles.
- En el cas de l'augment de les emissions de CH₄ al centre d'Estatut ve donat per un augment del consum de GNC.
- En el cas de les emissions de gasos fluorats en el grans centres es deu bàsicament a la perllongació vida útil dels vehicles.
- Pel que fa als aspectes ambientals potencials d'emergència trobem que el Pablo Iglesias es el únic centre afectat ja que aquest any 2016 ha existit un conat d'incendi en el vehicles de recollida.

Objectius dels aspectes mes rellevants i significatius explicats al punt 10, pagina 41, d'aquest mateix informe.

7. COMPORTAMENT AMBIENTAL

7.1 CONSUM DE RECURSOS NATURALS

7.1.1 Consum d'aigua potable

El consum d'aigua de xarxa que deriva de les activitats de Corporación CLD procedeix bàsicament de:

- ✓ Serveis i vestidors
- ✓ Activitats d'oficina.

DECLARACIÓ AMBIENTAL 2016

A la taula següent es mostra el consum d'aigua en base a les factures dels nostres proveïdors pels anys 2015 i 2016:

Centre	CONSUM D'AIGUA INSTAL·LACIONS									
	2016			2015			VARIACIÓ			
	Total m3	m3/treb	% consum	Total m3	m3/treb	% consum	Δ Total m3	% Δ Total m3	Δ m3/treb	% Δ m3/treb
Pablo Iglesias	7.020,80	20,291	76,28%	5.060,50	17,787	66,47%	1.960,30	38,74%	2,504	14,08%
Av. Estatut	1.085,66	5,297	11,80%	1.080,65	6,441	14,19%	5,01	0,46%	-1,144	-0,177612
Canyelles	733,4	7,484	7,97%	1.084,94	13,71	14,25%	-351,54	-32,40%	-6,226	-0,454121
Flors de Maig	79,88	3,447	0,87%	126,96	6,5293	1,67%	-47,08	-37,08%	-3,0823	-47,21%
Tubau	159,19	6,679	1,73%	147,39	7,6018	1,94%	11,8	8,01%	-0,9228	-12,14%
Vesuvi	57,92	4,273	0,63%	62,76	4,9327	0,82%	-4,84	-7,71%	-0,6597	-13,37%
Vilanova i la Geltrú	35,37	11,789	0,38%	18,63	6,2109	0,24%	16,74	89,86%	5,5781	89,81%
Montornès	31,66	1,489	0,34%	31,64	1,5749	0,41%	0,02	0,06%	-0,0859	-5,45%
TOTAL	9.203,88	12,67	100,00%	7.613,47	10,48	100,00%	1.590,41	20,89%	2,189	20,89%

A trets generals el consum de l'aigua per als centre ha augmentat en 1591 m³, augment que suposa un increment de més del 20% en el consum, però analitzant les dades, aquest increment es focalitza quasi bé exclusivament en el Pablo Iglesias de Pablo Iglesias i que a continuació analitzarem en més detall.

El centre de Pablo Iglesias augmenta el seu consum de manera significativa, degut bàsicament a l'augment de consum d'aigua produït per l'incendi de la instal·lació solar tèrmica, aquest major consum es degut a que no existeix la recirculació de l'ACS i a banda es deu a la implantació de una nova planificació del rentat de vehicles, fet que es reflexa en un augment del rentats.

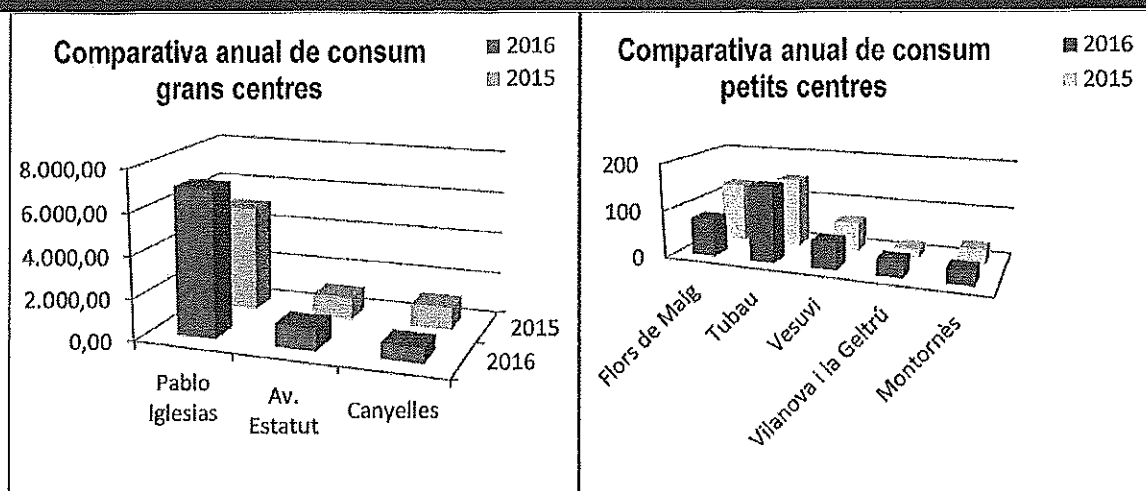
També s'ha de considerar que aquest augment pot venir per la implementació al rentat de vehicles que inclou el sistema de rentat de baixos incorporat l'any 2015, i que no estava a ple rendiment, i que aquest últim any per motius de neteja han estat a ple rendiment.

El centre d'Estatut s'ha mantingut estable en el seu consum, pel que al rati de consum per treballador aquest centres ha disminuït considerablement, degut a l'augment de la dotació de personal.

Per altra banda, el centre de Canyelles disminueix el seu consum en valors absolut disminuint també el rati calculat per treballador, sent el nombre de treballadors similars a l'any anterior.

Per a les altres instal·lacions, el consum està lligat única i exclusivament a usos sanitaris del personal assignat a aquests parcs de servei. En els dos casos existeix variació significativa entre 2015 i 2016 (en sentit positiu per tots els centres menys Tubau). Aquesta variació és funció directa del consum d'aigua sanitària.

DECLARACIÓ AMBIENTAL 2016



7.1.2 Consum aigua de servei

Per als serveis de neteja viària de l'Ajuntament de Barcelona i més concretament per les operacions dels serveis d'escombrat mecànic i baldeig de carrers, rentat de contenidors s'utilitza aigua del sistema municipal d'abastament, tant aigua potable com freàtica.

1. Aigua potable per els serveis de NV (baldeig i escombradores).
2. Aigua freàtica pels serveis amb cubes de baldeig i/o rentacontenidors.

L'aigua freàtica s'obté de diferents hidrants municipals:

- ✓ H-12 Fabra i Puig
- ✓ H-16 Baró de Viver
- ✓ H-N1 Urbaser
- ✓ H-9 Costa Cuixart
- ✓ H-23 Parc de la Maquinista
- ✓ H-11 Doctors Dolsa
- ✓ H-N4 Estatut

En el cas de les neteges tècniques de Vilanova i la Geltrú el consum es controlat per Aigües de Vilanova mitjançant un comptador, i l'abastament de l'equip es realitza directament a xarxa pública, segons necessitats.

En la següent taula podem veure els valors dels consums d'aigua per als serveis corresponents als anys 2015 i 2016.

En aquesta taula es té en compte els serveis, independentment, si en aquest servei, s'ha o no ha carregat aigua i del nombre de càrregues realitzades. En el cas que analitzem la variació m^3 en els serveis de neteja viària queda gaire bé compensada la disminució del consum d'aigua de xarxa potable amb el consum d'aigua de procedència freàtica i per tant l'increment ve donat bàsicament pel consum d'aigua de xarxa en el servei de Vilanova i la Geltrú.

En el cas de Montornès fem una estimació del consum de l'aigua de xarxa per als serveis, suposant una càrrega completa per servei i que es realitza a xarxa per un volum de $0.6 m^3$ per vehicle, considerant un total de 301 jornades de treball de dos escombradores l'any 2016.

DECLARACIÓ AMBIENTAL 2016

Aigua de servei	INDICADOR AIGUA SERVEI									
	2016			2015			VARIACIÓ			
	m3	Serveis	m3/servei	m3	Serveis	m3/servei	Δ m3	% Δ m3	Δ serveis	% Δ serveis
Potable NV BCN	13.955,42	6.762	2,064	14.311,11	8.695	1,646	-355,69	-2,49%	-356	-4,1%
Freàtica NV BCN	52.015,50	4.465	11,65	51.453,33	4085	15,490	562,17	1,09%	562,17	13,8%
Potable NT Vilanova	361,20	602	0,600				361,2	-	361,2	-
Potable NV Montornès	2134,90	243	8,786				2134,9	-	2134,9	-
TOTAL	68.467,02	12.072	5,672	65.764,44	12780	5,146	2.702,58	4,11%	-708,00	-5,5%

7.1.3 Indicador bàsic de consum d'aigua

A la taula següent es mostra l'indicador bàsic de consum d'aigua en m³ (aigua instal·lacions + aigua potable de servei + aigües freàtiques) en relació al número total de treballadors:

AIGUA (m ³)	INDICADOR BÀSIC AIGUA							
	2016		2015		VARIACIÓ			
	m3	m3/treb	m3	m3/treb	Δ Total m3	% Δ Total m3	Δ m3/treb	% Δ m3/treb
	77.670,90	107,72	65.765,44	112,48	11.905,46	18,10%	- 4,76	-4,23%

En aquest anàlisi en trobem que encara que augmenta el consum general del aigua en un 18.10%, degut a l'augment del treballadors el rati de m3/treballador disminueix en un 4.23%

7.1.4 Consum Energia Elèctrica en Instal·lacions

L'energia elèctrica consumida es la utilitzada per el funcionament de les instal·lacions i per la càrrega dels vehicles elèctrics en el centre de Av. Estatut.

El consum total d'energia elèctrica d'aquests dos últims anys en cada un dels centres ha estat el següent:

Centre	CONSUM D'ENERGIA ELÈCTRICA. GRANS PARCS							
	2016		2015		VARIACIÓ			
	Total MWh	MWh/treb	Total MWh	MWh/treb	Δ Total MWh	% Δ MWh/treb	Δ Total MWh	% Δ MWh/treb
Pablo Iglesias	739,691	2,145	770,736	2,744	-31,045	-4,03%	-0,599	-21,83%
Av. Estatut	200,690	1,028			200,690		1,028	
Canyelles	69,848	0,950	61,726	0,777	-2,578	-4,18%	0,173	22,20%
Flors de Maig	5,194	0,672	10,465	0,562	-5,271	-50,37%	0,110	19,58%
Tubau	3,315	0,392	3,282	0,157	0,033	1,01%	0,235	149,68%
Vesuvi	3,308	0,634	4,562	0,316	-1,254	-27,49%	0,318	100,70%
Vilanova i la Geltrú	8,662	2,788	3,052	1,005	5,610	183,81%	1,782	177,29%
Montornès	9,521	0,747	3,518	0,183	6,003	170,64%	0,564	308,36%

DECLARACIÓ AMBIENTAL 2016

El consum del Pablo Iglesias està separat en dues escomeses, una (Pablo Iglesias) dona servei a l'edifici d'oficines que inclou les esmentades oficines més el taller de reparació i la neteja de vehicles. L'altra escomesa (Motors) dona servei al parc de vehicles i, principalment, els compressors de l'estació de càrrega del gas natural comprimit. En l'any 2016 s'ha produït una disminució en el consum elèctric està vinculat amb el incident sofert a la instal·lació termosolar, ja que hi ha un estalvi en el consum degut ha que a deixat de funcionar el sistema de recirculació d'ACS i a les resistències del acumulador que mantenien escalfats uns 2.5 m³ i que en l'actualitat només ho fan amb 1m³.

Pel que fa al consum elèctric d'Av. Estatut, no es disposa de dades del centre fins aquest any 2016, ja que per causes alienes a CLD la conversió de l'escomesa de mitja tensió (a nom de l'Ajuntament de Barcelona) a baixa tensió (a nom de CLD) finalitza a 31.01.2016. No es disposen doncs de dades relatives al consum elèctric d'aquest parc corresponent a 2015.

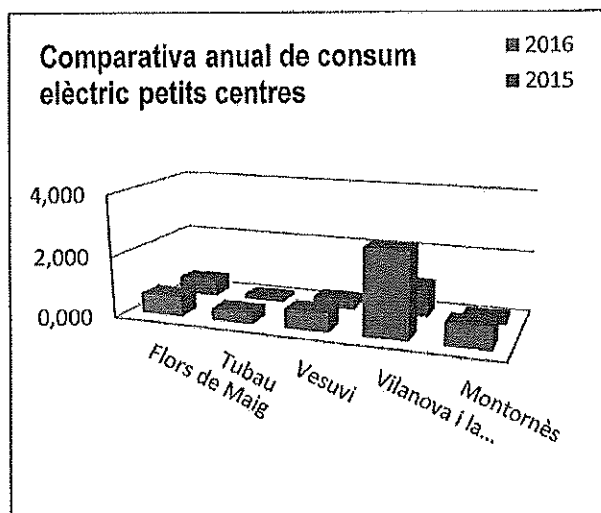
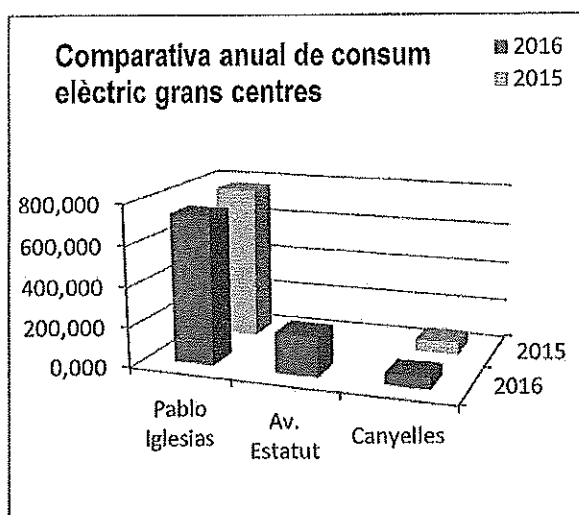
Pel que fa al període objecte d'aquesta Declaració, el centre de Canyelles el consum es més o menys estable ja que la variació no es significativa.

En el cas concret del centre de Flors de Maig la disminució del consum en un 50% es deu bàsicament a que en aquest any el vehicle elèctric que en l'any 2015 estava destinat a aquest centre ha estat reassignat al centre d'Estatut.

En general i per la resta de centres la variació del consum ha disminuït, excepte en el cas de Vilanova i la Geltrú i Montornès que són instal·lacions que va començar el seu funcionament ja iniciat l'any 2016.

En el cas de les bases operatives petites el que consumeix es en energia elèctrica es deu bàsicament a la il·luminació, clima, escalfador d'aigua calenta. Les actuacions en aquests parcs de servei estan bassades en la informació i conscienciació dels seus usuaris.

Podem a continuació, observar la comparació dels consums dels grans i petits centres en els següents gràfics:



DECLARACIÓ AMBIENTAL 2016

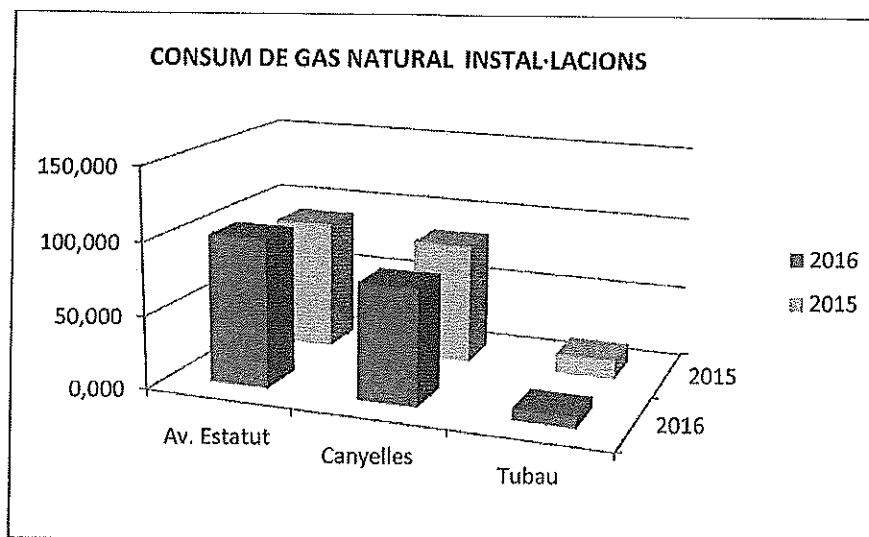
7.1.5 Consum de Gas Natural en Instal·lacions

El consum de Gas Natural en instal·lacions es deu principalment a :

- ✓ Sistema de calefacció.
- ✓ Sistema d'aigua calenta sanitària.

Només els centres d' Estatut, Canyelles i Tubau consumeixen Gas Natural:

CONSUM DE GAS INSTAL·LACIONS								
Centre	2016		2015		VARIACIÓ			
	2016	MWh/treb	2015	MWh/treb	Δ Total MWh	% Δ Total MWh	Δ MWh/treb	% Δ MWh/treb
Av. Estatut	101,465	0,496	89,958	0,536	11,507	12,79%	-0,040	-0,04%
Canyelles	79,051	0,809	83,308	1,049	-4,257	-5,11%	-0,240	-0,29%
Tubau	7,795	0,327	13,271	0,684	-5,476	-41,26%	-0,357	-2,69%



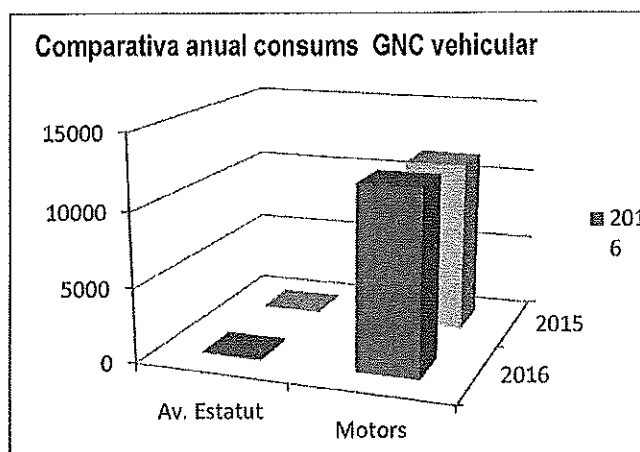
Pel que fa al consum de centres, el més baix el trobem en la instal·lació de Tubau, que és la nau més petita i la que menys treballadors té.

Per el període 2015-2016, els consums disminueixen en un 5% a Canyelles, encara que augmenta en un 11,5% al centre de Estatut, encara, es pot comprovar en el rati de MWh per treballador disminueix degut al augment de treballadors, per contra al centre de Tubau hi ha una disminució considerable, aquesta disminució es concentra bàsicament en el 3r. trimestre degut a la millor gestió de l'ACS.

DECLARACIÓ AMBIENTAL 2016

7.1.6 Consum de Gas Natural vehicular

CONSUM DE GAS VEHICULAR										
Centre	2016			2015			VARIACIÓ			
	MWh	Vehicles	MWh/veh	MWh	Vehicles	MWh/veh	Δ Total MWh	% Δ Total MWh	Δ MWh/Veh	% Δ MWh/Veh
Av. Estatut	85,42	3	28,47	49,16	2	24,58	36,26	73,76%	3,89	15,84%
Pablo Iglesias	12068,83	79	152,77	11.320,83	82	138,06	748	6,61%	14,71109756	10,66%
Motors	129,82	11	11,80	208,38	16	13,02	-78,56	-37,70%	-1,221931818	-9,38%



Les úniques bases operatives que tenen assignats vehicles que utilitzen gas natural comprimit son Pablo Iglesias i Avinguda Estatut.

Pel que fa al consum de GNC en el centre Pablo Iglesias encara que en MWh l'augment ha estat important, pel que fa a la seva variació percentual no ha estat molt significatiu ja que aquest ha estat del 6.6%.

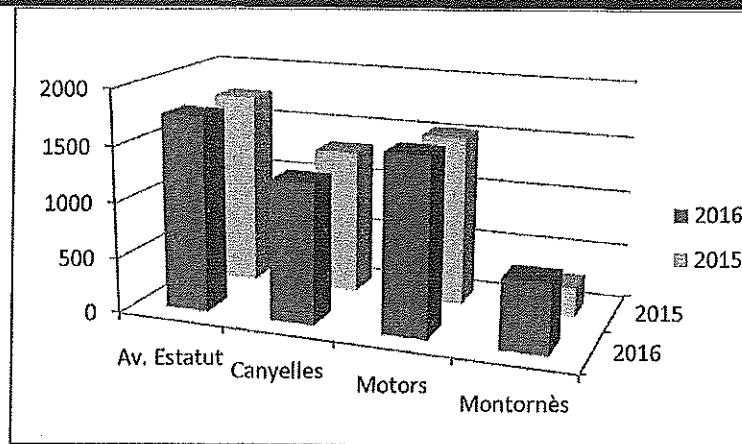
Si que ha estat molt significatiu l'augment del consum de GNC en el centre de l'Estatut que percentualment el seu augment ha estat al voltant del 74%, motivat per augment dels vehicles disponibles i per un major operativitat dels vehicles de combustible GNC.

7.1.7 Consum de gasoil.

Factors de conversió: Densitat gasoil: 0,833 Kg/L i Energia Gasoil: 11,78 kWh/Kg. (Oficina Catalana del Canvi Climàtic)

GASOIL	2016			2015			variació			
	CONSUM (MWh)	vehicles	(MWh/vehicle)	CONSUM (MWh)	vehicles	(MWh/vehicle)	Δ CONSUM (MWh)	Δ (%)	Δ (MWh/vehicle)	Δ (%)
Av. Estatut	1757,22	46	38,20	1.751,30	45	38,92	5,92	0,34%	-0,72	-1,84%
UTE Canyelles	1256,91	29	43,34	1.311,35	29	45,22	-54,44	-4,15%	-1,88	-4,15%
Motors	1227,61	21	58,46	1.092,41	19	57,50	135,20	12,38%	0,96	1,67%
SL Motors	356,57	17	20,97	435,70	19	22,93	-79,13	-18,16%	-1,96	-8,53%
SL Montornès	625,22	10	62,52	265,44	9	29,49	359,78	135,54%	33,03	111,99%

DECLARACIÓ AMBIENTAL 2016



Per a Pablo Iglesias el consum de gasoil per al període 2015-2016 ha disminuït en uns valors percentuals de més del 3.67%, tal i com podem veure comparant amb la taula de consum de vehicles de combustible GNC, aquest aquesta disminució es interpretada com un increment de la productivitat dels vehicles de GNC en detriment del vehicles de gas-oil. El que si podem destacar es l'increment del rati MWh per vehicle que augmenta en 1.475 MWh/veh.

En el cas de Estatut i Canyelles les variacions no son molt importants i podem considerar que els consums continuen sent estables, encara que hi ha un increment més destacat en el cas de Canyelles.

Per altra banda en el cas de Montornès que s'ha inclòs aquest any, donat l'incident que es va produir a principis de l'any 2015, els consums d'aquest període son molt baixos comparats amb el 2016 i es deu a que el servei es realitzava amb un sol vehicles.

7.1.8 Consum de benzina

La benzina és un tipus de combustible d'utilització residual. Es tracta de combustible que poden utilitzar determinats vehicles lleugers de bicombustió Aquests vehicles funcionen habitualment amb gas natural comprimit, i només per arrancar el motor del vehicle i en cas d'esgotament d'aquest, passen a utilitzar benzina. El consum interanual és doncs variable, i menyspreable en comparació amb els altres tipus de combustible destinats a flota pròpia de vehicles, sent un consum exclusiu del centre de Pablo Iglesias ja que es el centre operatiu d'aquest tipus de vehicles.

Factors de conversió: Densitat benzina: 0,748 Kg/Ll i Energia Gasoil: 13,89 kWh/Kg (Oficina Catalana del Canvi Climàtic).

Centre	CONSUM BENZINA									
	2016			2015			VARIACIÓ			
	Total Consum MWh	Nº Vehicles	MWh/Veh	Total Consum MWh	Nº Vehicles	MWh/Veh	Δ Total MWh	% Δ MWh	Δ Total MWh/Veh	% Δ MWh/Veh
Pablo Iglesias	35,910	8	4,489	41,660	9	4,629	-5,750	-13,80%	-0,140	-3,03%

DECLARACIÓ AMBIENTAL 2016

7.1.9 Consum vehicles elèctrics

La base d'Av. Estatut és la única que realitza servei amb vehicles elèctrics. La diferència entre el valor obtingut a 2015 i al 2016, es deu a que a 2016 hi ha dos vehicles més aturats per flota de recanvis.

CONSUM ELÈCTRIC VEHICULAR										
Centre	2016			2015			VARIACIÓ			
	Total Consum MWh	Nº Vehicles	MWh/Veh	Total Consum MWh	Nº Vehicles	MWh/Veh	Δ Total MWh	% Δ MWh	Δ Total MWh/Veh	% Δ MWh/Veh
Estatut	47,257	20	2,363	53,186	20	2,659	-5,929	-11,15%	-0,296	-11,15%

7.1.10 Indicador bàsic de consum d' energia

A la taula següent es mostra l'indicador bàsic d'energia en MWh (electricitat instal·lacions, gas natural instal·lacions, gas natural vehicular, benzina, gasoil i vehicles elèctrics) segons el núm. de treballadors:

INDICADOR BÀSIC ENERGIA				
ENERGIA (MWh)	2016		2015	
	MWh	MWh/treb	MWh	MWh/treb
	18807,98	26,094	18.232,26	30,078

7.1.11 Indicador bàsic consum d'energia renovable

A la taula següent es mostra l'indicador bàsic d'energia renovable en MWh relacionat amb el número de treballadors.

INDICADOR BÀSIC ENERGIA RENOVABLE				
ENERGIA RENOVABLE (MWh)	2016		2015	
	MWh	MWh/treb	MWh	MWh/treb
Pablo Iglesias	1,725	0,005	13,62	0,048
Estatut	45,185	0,221	-	-

En el cas consum bàsic en energies renovables i que correspon a la producció de les plaques de la solar tèrmica per tal d'escalfar l'aigua sanitària (ACS), aquest any degut al sinistre sofert només podem valor la producció des de el 1 de gener fins al dia 12 de febrer dia en que la instal·lació va quedar fora de servei.

En el cas d'Estatut correspon a la producció de l'energia elèctrica procedent del panells fotovoltaics que hi ha a la Pèrgola del Parc de les Rieres d'Horta i només disposem dades complertes des de aquest any.

7.2 CONSUM DE MATERIALS

7.2.1 Consum de paper

Les activitats que es duen a terme en l'edifici de Pablo Iglesias són bàsicament de tipus administratiu i tècnic i per tant el consum és molt més rellevant que a la resta de centres. Tot i això, els centres de Canyelles i Estatut també tenen activitat administrativa.

DECLARACIÓ AMBIENTAL 2016

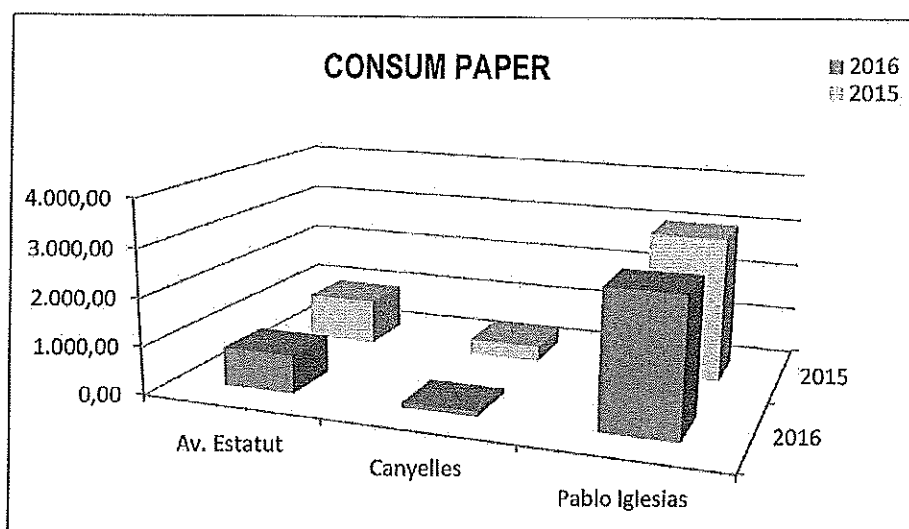
De la resta de centres, no es disposa de dades per cada un d'ells donat que la compra es fa per tots els centres de la zona.

Centre	CONSUM PAPER									
	2016			2015			VARIACIÓ			
	CONSUM (kg)	Nº persones	kg/persona/any	CONSUM (kg)	Nº persones	kg/persona/any	Δ CONSUM (kg)	% Δ CONSUM	Δ kg/persona/any	% Δ kg/persona/any
Av. Estatut	796,80	208	3,83	960,49	178	5,40	-163,690	-17,04%	-1,565	-29,01%
Canyelles	99,60	100	1,00	324,32	86	3,77	-224,720	-69,29%	-2,775	-73,59%
Pablo Iglesias	2805,50	357	7,86	3018,70	309	9,77	-213,200	-7,06%	-1,911	-19,56%

Tot i l'esforç que s'ha dut a per reduir-ne el consum mitjançant l'establiment d'objectius de millora en anys passats, aquest ANY 2016 s'han fet evident els resultats amb la disminució del consum de paper, en tots els centres, encara que Pablo Iglesias manté un consum més o menys constant.

En el cas de Canyelles ja que part de la tasca administrativa es va traslladar a Estatut, ha vist afectat el consum de paper, sent la seva disminució el voltant del 70%.

En els tres centres la documentació associada directament al servei (fulls de treball diari, fulls de sortida de vehicle) representa una part significativa del consum de paper.



7.2.2 Consum productes químics

El consum de productes químics deriva de l'activitat de neteja de graffitis. El rati extret en aquest cas són els litres de productes utilitzats en relació amb els m² tractats en servei.

Centre	PRODUCTES QUÍMICS (GRAFFITIS)					
	2016			2015		
	Litres	m ² tractats	Litres/m ² tractats	Litres	m ² tractats	Litres/m ² tractats
Productes químics	11490	334537,19	0,03435	12.513	362.251,00	0,03454

Els productes químics lligats a la prestació del servei de neteja de pintades són bàsicament pintures i colorants

DECLARACIÓ AMBIENTAL 2016

7.3 ABOCAMENT D'AIGÜES RESIDUALS

Dels centres inclosos en l'abast, només Canyelles, Estatut i Pablo Iglesias aboquen aigües i es duen a terme autocontrols anuals. Els centres de Pablo Iglesias, Canyelles i Estatut disposen de depuradora per tractar les aigües residuals que es generen en el procés de rentat de vehicles. Aquest procés és un circuit tancat i per tant, en condicions normals, només s'aboquen les aigües de tipus sanitari que es generen en l'edifici d'oficines (lavabos, dutxes,...). En aquests centres si es duen a terme autocontrols anual dels quals us presentem els resultat tot seguit:

Paràmetres analitzats	Canyelles	Estatut	Pablo Iglesias	Limitis abocament
Olis i greixos	2.3	<0.50	<0.50	250 mg/l
Amoni	4.4	27.0	28.6	60 mg/l
Detergents aniónics	< 0.20	0.27	1.06	6 mg/l
Hidrocarburs dissolts	13.90	0.99	2.0	15 mg/l
Conductivitat (a 25° C)	557	1082	1886	6.000 µS/cm
DQO (no decantada)	622	38	210	1.500 mg/l
N Kjendalh	4.8	24.6	38.5	90 mg/l
pH	7.1	7.1	7.2	6-10
MES	568	22	104	750 mg/l
MI (matèries inhibidores)	<3.00	< 3.00	6.6	25 mg/l
Clorurs	35.6	118.5	215	2.500 mg/l
Fòsfor total	3.10	2.50	2.85	50 mg/l

Les limitacions en els abocaments d'aigües residuals s'han establert en atenció a: BOPB, de 9/02/2015, Reglament Metropolità d'Abocaments d'Aigües Residuals.

7.4 BIODIVERSITAT

Les nou instal·lacions incloses en l'abast d'aquesta Declaració Ambiental són les següents:

Pablo Iglesias

És una parcel·la situada en el Polígon Industrial Pedrosa de l'Hospitalet de Llobregat que consta de 10.964,85 m² dels que 3.519 m² estan construïts. Això representa un 32 % de la superfície total, molt per sota del percentatge establert per la zona en la Ordenança d'Urbanisme de l'Ajuntament de Hospitalet.

Canyelles

Correspon a una instal·lació situat sota el Parc de Serra i Martí en el barri de Canyelles, que ocupa una superfície de 1.675 m² sense cap opció d'ocupar més superfície si no és adquirint locals propers, i inclosa en la trama urbana consolidada de la ciutat de Barcelona.

Av. Estatut

Correspon a una instal·lació sota el parc urbà de les Rieres d'Horta i que ocupa una superfície de 2.968,71 m² dins el barri d'Horta sense cap opció d'ocupar més superfície si no és adquirint locals propers. Com en el cas anterior, és inclosa en la trama urbana consolidada de la ciutat de Barcelona.

Flors de Maig

Correspon a un local comercial de 365 m² situat en els baixos d'un edifici de habitatges dins el barri del Guinardó sense cap opció d'ocupar més superfície si no és adquirint locals propers. Inclosa també en la trama

DECLARACIÓ AMBIENTAL 2016

urbana consolidada de la ciutat de Barcelona.

Tubau

Correspon a un local comercial de 213 m² situat en els baixos d'un edifici de habitatges dins el barri de Porta (Nou Barris) sense cap opció d'ocupar més superfície si no és adquirint locals propers. Com en el cas anterior, inclosa en la trama urbana consolidada de la ciutat de Barcelona.

Vesuvi

Correspon a un local comercial de 363 m² situat en els baixos d'un edifici de habitatges dins el barri de la Prosperitat sense cap opció d'ocupar més superfície si no és adquirint locals propers. També situada en la trama urbana consolidada de la ciutat de Barcelona.

Vilanova

És una nau industrial de 200 m² en el Polígon Industrial de Masia del Notari de Vilanova i la Geltrú de també sense cap opció de créixer si no és adquirint alguna de les naus properes.

Montornès

És una nau industrial de 644.37 m² situada en el Polígon Industrial de Can Parellada de Montornès del Vallés, dividida en dos plantes, la planta baixa i exclusivament de destinat a aparcament i magatzems es de 501.02 m² mentre que la planta superior destinada a vestidors i oficines es de també 143.35 m², aquesta instal·lació no té cap opció de créixer, a no ser, que sigui adquirint alguna de les naus properes.

Centre	Característiques instal·lacions			
	m ² construïts	m ² totals	%	Limitació POUM
Pablo Iglesias	3.519	10.965	32	70
Av.Estatut	2.968	2.968	100	100
Canyelles	1.675	1.675	100	100
Flors de Maig	365	365	100	100
Tubau	213	213	100	100
Vesuvi	363	363	100	100
Montornès	645	645	100	100
Vilanova	200	200	100	100

7.5 RESIDUS

Els principals processos generadors de residus són l'activitat dels tallers de Canyelles, Estatut i Pablo Iglesias (reparació de vehicles de flota pròpia), i el manteniment de la depuradora associada al rentat de vehicles. Tots aquest centres disposen d'Estudi de Minimització de Residus i de DARI:

- Av. Estatut
 - Estudi Minimització Residus, presentat a 18/02/2015.
 - DARI, presentada a 01/02/2017
- Canyelles
 - Estudi Minimització Residus, presentat a 16/06/2015.
 - DARI, presentada a 01/02/2017

DECLARACIÓ AMBIENTAL 2016

- Pablo Iglesias
 - Estudi Minimització Residus, presentat a 16/01/2015.
 - DARI, presentada a 31/01/2017
- Motors
 - Estudi Minimització Residus, presentat a 16/01/2015.
 - DARI, presentada a 03/02/2017

Els residus generats per cadascun dels centres en els últims dos exercicis es mostren en les taules següents:

Parcs de Districte de Neteja Viària de les Rieres d'Horta.

ESTATUT (P-58898.7)		2016			2015			VARIACIÓ		
Descripció	Codi	Quantitat (Tn)	% Residu	Tn/Treb	Quantitat (Tn)	% Residu	Tn/Treb	Δ Quantitat (Tn)	% Δ Quantitat (Tn)	
Olis bruts	E	130205	0,450	4,20%	0,0022	0,810	3,32%	0,0048	- 0,360	-44,44%
Absorbents i Draps bruts	E	150202	0,094	0,88%	0,0005	0,189	0,78%	0,0011	- 0,095	-50,26%
Pneumàtics fora d'us	NE	160103	0,837	7,81%	0,0041	1,793	7,36%	0,0107	- 0,956	-53,32%
Filtres Oli	E	160107	0,173	1,61%	0,0008	0,123	0,50%	0,0007	0,050	40,65%
Sabates de fre	NE	160112	-	0,00%	0	0,086	0,35%	0,0005	- 0,086	-100,00%
Metalls ferrosos	NE	160117	-	0,00%	0	0,720	2,96%	0,0043	- 0,720	-100,00%
Residus Líquids Aquosos Substàncies perilloses	E	161001	9,160	85,50%	0,0448	20,640	84,73%	0,1226	- 11,480	-55,62%
TOTALS		10,714	100%	0,0524	24,361	100%	0,1447	-13,647	-56,02%	

En l'anàlisi de la producció de residus per centre, en el cas que ens ocupa que el Parc de Districte d'Avinguda Estatut, existeix una disminució en la producció general de residus del 56.02%, aquesta reducció s'ha produït en tots els residus, les xifres, a comparació de l'any 2015 són significatives per que es troben per sobre del 40%, però en aquests casos parlem de produccions per sota de la tona, però contra en el cas dels residus líquids aquosos amb substàncies perilloses encara que el percentatge de producció continua sent similar la seva producció ha disminuït en un 55.62%.

Com podem comprovar la gran majoria de residus estan vinculats al manteniment i neteja dels vehicles.

Parcs de Districte de Neteja Viària de Via Favència.

CANYELLES (P-58898.5)		2016			2015			VARIACIÓ		
Descripció	Codi	Quantitat (Tn)	% Residu	Tn/Treb	Quantitat (Tn)	% Residu	Tn/Treb	Δ Quantitat (Tn)	% Δ Quantitat (Tn)	
Olis bruts	E	130205	1,000	62,19%	0,0115	0,800	3,28%	0,200	25,00%	
Absorbents i Draps bruts	E	150202	-	0%	0	0,110	0%	0,0014	- 0,110	-100,00%
Pneumàtics fora d'us	NE	160103	0,492	31%	0,0057	0,781	3%	0,0098	- 0,289	-37,00%
Filtres Oli	E	160107	0,116	7%	0,0013	0,060	0%	0,0008	0,056	93,33%
Residus Líquids Aquosos Substàncies perilloses	E	161001	-	0%	0	3,160	13%	0,0397	- 3,160	-100,00%
TOTALS		1,608	100%	0,0185	4,911	20%	0,0617	- 3,303	-67,26%	

DECLARACIÓ AMBIENTAL 2016

En el cas del Parc de Districte de Canyelles, la producció de residus ha disminuït també, però en un percentatge superior a la reducció del Parc d'Estatut, ja que ha disminuït en un 67.26%, aquesta reducció es deu bàsicament a la no producció de residus líquids aquosos amb substàncies perilloses procedent del rentat de vehicles, pel que a la resta de residus la seva producció varia però no de manera significativa.

Pablo Iglesias de Corporación CLD

Aquesta instal·lació engloba la producció de residus de Corporación CLD UTE i la de Corporación CLD SL i que analitzarem a continuació.

Pablo Iglesias Corporación CLD SL.

CORP CLD SL MOTORS (P.13924.1)			2016			2015			VARIACIÓ	
Descripció	Codi		Quantitat (Tn)	% Residú	Tn/Treb	Quantitat (Tn)	% Residú	Tn/Treb	Δ Quantitat (Tn)	% Δ Quantitat (Tn)
Residus de pintura	NE	80112	0,033	0,38%	0,0004	1,291	21,47%	0,0149	- 1,258	-97,46%
Aigües de pintures	NE	80120	0,949	11,09%	0,0046	-	0,00%	0	0,949	0,00%
Envasos Contaminats	E	150110	3,279	38,31%	0,0378	4,587	76,27%	0,0531	- 1,308	-28,52%
Absorbents i Draps bruts	E	150202	0,628	7,34%	0,0072	0,098	1,63%	0,0011	0,530	540,82%
Aerosols	E	160504	0,048	0,56%	0,0006	0,019	0,32%	0,0002	0,029	152,63%
Aigües amb llots	E	200304	0,142	1,66%	0,0016	-	0,00%	0,0002	0,142	0,00%
		TOTALS	8,559	100,00%	0,0987	6,014	100,00%	0,0696	2,545	42,31%

En el cas de Corporación CLD SL, es centra en el servei de grafit i neteja de pintades, sent la gran majoria de producció de residus la procedent del desenvolupament d'aquest servei, com podem comprovar son les restes del productes destinats a la neteja de pintades en el cas del residus de pintura i degut a la millor gestió dels residus, s'ha segregat la producció en dos tipus de residu com son el residus de pintura i l'aigua de pintures, també podem destacar que la producció d'envasos contaminats ha disminuït al igual que el cas de la UTE per que es retorna al proveïdors.

DECLARACIÓ AMBIENTAL 2016

Pablo Iglesias Corporación CLD UTE

CORP CLD UTE PABLO IGLESIAS (P-58898.3)		2016			2015			VARIACIÓ		
Descripció	Codi	Quantitat (Tn)	% Residu	Tn/Treb	Quantitat (Tn)	% Residu	Tn/Treb	Δ Quantitat (Tn)	% Δ Quantitat (Tn)	
Olis bruts	E	130205	13,950	30,84%	0,054	10,985	11,21%	0,065	2,965	26,99%
Envasos de Vidre	NE	150107	-	0,00%	0	0,061	0,06%	0,0003	- 0,061	-100,00%
Envasos Contaminats	E	150110	1,057	2,34%	0,0041	19,080	19,47%	0,0981	- 18,023	-94,46%
Absorbents i Draps bruts	E	150202	0,299	0,66%	0,0012	0,656	0,67%	0,0034	- 0,357	-54,42%
Pneumàtics fora d'us	NE	160103	12,816	28,33%	0,0497	16,180	16,51%	0,0832	- 3,364	-20,79%
Filtres Oli	E	160107	0,547	1,21%	0,0021	0,298	0,30%	0,0015	0,249	83,56%
Sabates de fre	NE	160112	1,692	3,74%	0,0066	1,181	1,20%	0,0061	0,511	43,27%
Metalls ferrosos	NE	160117	3,480	40,66%	0,017	-	0,00%	0	3,480	0,00%
Anticongelant	E	160114	1,700	3,76%	0,0066	7,150	7,29%	0,0368	- 5,450	-76,22%
Bateries	E	160601	2,367	5,23%	0,0092	0,650	0,66%	0,0033	1,717	264,15%
Residus Líquids Aquosos Substàncies perilloses	E	161001	10,100	22,33%	0,0391	41,160	41,99%	0,2117	- 31,060	-75,46%
Aparells elèctrics i electrònics no perillosos	NE	200136	0,506	1,12%	0,002	0,615	0,63%	0,0032	- 0,109	-17,72%
Aparells elèctrics i electrònics perillosos petits	E	200135	0,198	0,33%	0,0006	-	0,00%	0	0,149	0,00%
TOTALS		45,232	100,00%	0,1752	98,016	100,00%	0,5041	- 52,784	-53,85%	

En el cas del Parc Logístic, la majoria dels residus produïts al igual que en els dos anteriors Parcs de Districte procedeix del manteniment i la reparació dels vehicles, en termes generals la producció de residus s'ha disminuït en un 53.85%, en gran mesura per la disminució de la producció de residus líquids aquosos amb substàncies perilloses, representava en l'any 2015 quasi el 42% de la producció de residus, que degut a la gestió de la depuradora aquest residu ha disminuït en percentatge proper al 75%, també podem remarcar la important disminució dels envasos contaminants que ha disminuït en gaire bé un 95% de la producció del residu, aquest fet es deu al retorn dels envasos al proveïdor, en el cas de l'oli brut l'increment del residu pot venir donat per una major i millor gestió del manteniment preventiu que porta taller sobre els vehicles. En el cas dels metalls ferrosos, que procedeix de les diverses activitats que es desenvolupen dintre del Parc

En el cas dels centres Flors de Maig, Vesuvi, Tubau, Montornès del Vallés i Vilanova, la quantitat de residus generada és molt petita i corresponen exclusivament a residus assimilables a domèstics que es gestionen amb els camions de la pròpia flota, per tant, son centres exempts tant de fer l'Estudi de Minimització de Residus com de DARI.

Quantitativament, els residus provinents de la decantació de les aigües residuals representen el 30.75% del total de residus Especials produïts. Aquesta quantitat és fruit de la gran capacitat dels diferents decantadors i separadors d'olis i greixos de les depuradores, la qual cosa permet depurar el volum total d'aigües de rentat, reenviant-les de nou al rentador, i evitant, en condicions normals de funcionament, l'abocament de cap efluent a clavegueram públic.

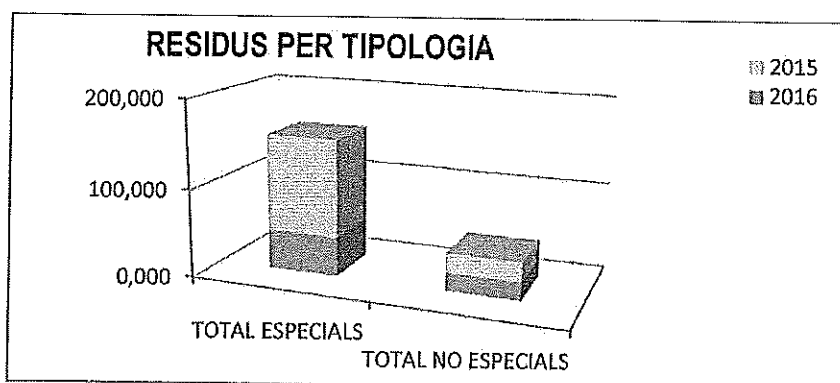
Aquest també és el cas dels residus associats a les operacions de manteniment correctiu i preventiu de flota pròpia. La producció dels mateixos està directament correlacionada amb les operacions i freqüències de manteniment preventiu i correctiu.

DECLARACIÓ AMBIENTAL 2016

Una part significativa de les operacions de manteniment, ja sigui preventiu o correctiu es realitzen per mitjà de tercers, ja sigui a les pròpies instal·lacions, o bé en instal·lacions dels diferents subcontractistes. Els residus generats en aquestes intervencions són gestionats pels diferents subcontractistes.

Segons la tipologia dels residus perillosos i no perillosos les quanties per centre seran les següents:

ESTATUT (P-58898.7)	2016		2015	
Descripció	Quantitat (Tn)	Tn/Treb	Quantitat (Tn)	Tn/Treb
Residus Perillosos	9,877	0,0483	21,762	0,1293
Residus No Perillosos	0,837	0,0041	2,599	0,0154
CANYELLES (P-58898.5)	2016		2015	
Descripció	Quantitat (Tn)	Tn/Treb	Quantitat (Tn)	Tn/Treb
Residus Perillosos	1,116	0,0129	4,13	0,0516
Residus No Perillosos	0,492	0,0053	0,006	0,0098
PABLO IGLESIAS CLD UTE (P-58898.3)	2016		2015	
Descripció	Quantitat (Tn)	Tn/Treb	Quantitat (Tn)	Tn/Treb
Residus Perillosos	30,218	0,1171	79,979	0,4114
Residus No Perillosos	15,014	0,0582	18,037	0,0928
PABLO IGLESIAS CLD SL (P-13924.1)	2016		2015	
Descripció	Quantitat (Tn)	Tn/Treb	Quantitat (Tn)	Tn/Treb
Residus Perillosos	4,097	0,0472	4,704	0,0544
Residus No Perillosos	4,462	0,0514	1,291	0,0149
TOTAL PERILLOSOS	45,308	0,0712	110,575	0,2091
TOTAL NO PERILLOSOS	20,804	0,0327	21,933	0,0415



7.6 EMISSIONS ATMOSFÈRIQUES

El grup CLD no disposa de focus d'emissió atmosfèrics fixes en cap dels centres. Totes les emissions atmosfèriques es considera que provenen de les emissions que generen els vehicles al circular. En les següents taules (valors absoluts, ratis per vehicle i CO₂ eq) es mostra el nivell d'emissions de tota la flota de Corp. CLD:

DECLARACIÓ AMBIENTAL 2016

Valors absoluts

	2016	2015	2016	2015	2016	2015	2016	2015	2016	2015	2016	2015	2016	2015	2016	2015	2016	2015	2016	2015	2016	2015	2016	2015
	CO ₂ Eq (Tn)	SOx (Kg)	CO (Kg)	VOC (Kg)	NM VOC (Kg)	CH ₄ (Kg)	NO (Kg)	NO ₂ (Kg)	N ₂ O (Kg)	NH ₃ (Kg)	PM _{2.5} (Kg)	PM ₁₀ (Kg)	PM comb (Kg)											
Av. Estatut	479,92	2,14	782,03	92,07	160,14	36,02	1.766,76	419,60	7,65	1,54	260,72	277,18	240,60											
	461,65	2,10	765,93	188,90	155,65	36,51	1.734,83	410,65	6,90	1,51	255,09	271,24	235,96											
Canyelles	364,28	1,74	622,51	142,73	129,98	12,74	1.375,81	338,08	5,72	1,25	210,90	223,64	195,14											
	376,48	1,80	643,36	147,51	134,34	13,17	1.421,89	349,41	5,92	1,30	217,97	231,14	201,67											
Motors	3.046,04	1,47	2.737,32	2.500,50	111,75	2.969,80	11.970,03	734,88	4,82	1,06	306,05	428,97	190,94											
	3.047,84	1,46	2.738,16	2.502,26	111,31	2.992,06	11.976,75	734,99	4,82	1,06	306,02	429,01	190,64											
Motors	166,92	0,59	320,20	164,48	117,80	56,70	734,68	110,94	1,87	0,44	63,13	69,22	56,28											
	103,66	0,23	218,29	161,35	107,10	66,69	518,09	41,87	0,69	0,18	18,68	22,61	14,65											
Montornès	169,32	0,81	328,42	105,98	98,66	7,33	689,00	152,50	2,64	0,59	93,32	99,23	86,04											
	168,74	0,81	328,55	106,89	99,54	7,35	688,23	151,83	2,63	0,59	92,85	98,74	85,59											

Ratis per vehicle

	2016	2015	2016	2015	2016	2015	2016	2015	2016	2015	2016	2015	2016	2015	2016	2015	2016	2015	2016	2015	2016	2015	2016	2015
	CO ₂ Eq (Tn)/vehicle	SOx (Kg)/vehicle	CO (Kg)/vehicle	VOC (Kg)/vehicle	NM VOC (Kg)/vehicle	CH ₄ (Kg)/vehicle	NO (Kg)/vehicle	NO ₂ (Kg)/vehicle	N ₂ O (Kg)/vehicle	NH ₃ (Kg)/vehicle	PM _{2.5} (Kg)/vehicle	PM ₁₀ (Kg)/vehicle	PM comb (Kg)/vehicle											
Av. Estatut	7,16	0,05	16,64	4,09	3,41	0,77	37,63	8,93	0,15	0,03	5,55	5,90	5,12											
	6,89	0,04	16,30	4,02	3,33	0,78	36,91	8,74	0,15	0,03	5,43	5,77	5,01											
Canyelles	5,44	0,04	13,24	3,04	2,77	0,27	29,27	7,19	0,12	0,03	4,49	4,76	4,15											
	5,62	0,04	13,69	3,14	2,86	0,28	30,25	7,43	0,13	0,03	4,64	4,92	4,29											
Motors	45,46	0,03	59,24	53,21	2,38	63,61	254,58	15,64	0,10	0,02	6,51	9,13	4,06											
	45,49	0,03	59,26	53,24	2,37	63,66	254,82	15,64	0,10	0,02	6,51	9,13	4,06											
Motors	2,49	0,01	6,81	3,50	2,51	1,21	15,63	2,36	0,04	0,01	1,34	1,47	1,20											
	1,55	0,00	4,64	3,43	2,28	1,42	11,02	0,89	0,01	0,00	0,40	0,48	0,31											
Montornès	2,49	0,02	6,99	2,25	2,10	0,16	14,66	3,24	0,06	0,01	1,99	2,11	1,83											
	1,55	0,02	6,99	2,27	2,12	0,16	14,64	3,23	0,06	0,01	1,98	2,10	1,82											

DECLARACIÓ AMBIENTAL 2016

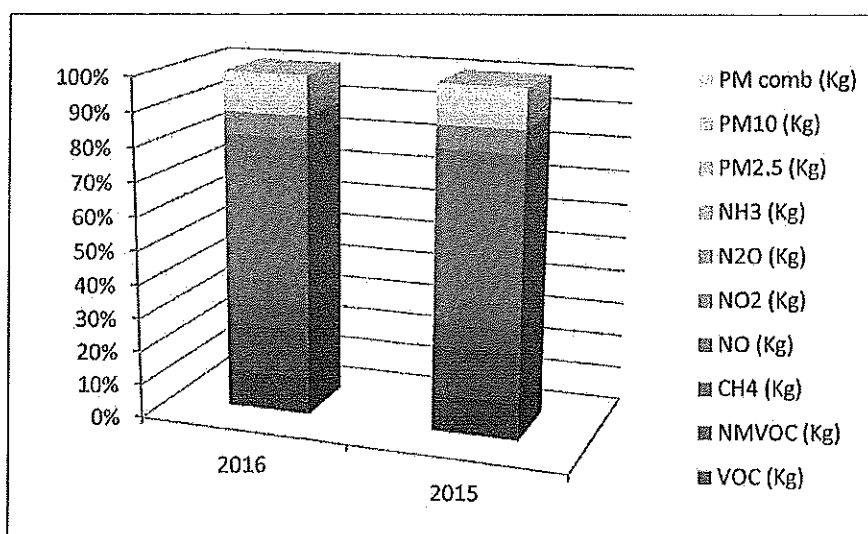
CO₂ equivalent

			CO ₂ Eq (Tn)	CO ₂ Eq (Tn)/ vehicle
UTE	Av. Estatut	2016	479,92	7,16
		2015	461,65	6,89
	Canyelles	2016	364,28	5,44
		2015	376,48	5,62
	Motors	2016	3.046,04	45,46
		2015	3.047,84	45,49
S.L.	Motors	2016	166,92	2,49
		2015	103,66	1,55
	Montornès	2016	169,32	2,49
		2015	168,74	1,55

Per aquest càlcul es consideren les emissions de tots els gasos d'efecte hivernacle.

Les emissions estan directament lligades al consum de combustible associat a la flota de vehicles.

L'augment de les emissions venen donats per un increment en els serveis executats durant aquest any 2016 i és deguda principalment al major consum tant de GNC com de gas-oil.



Fonts utilitzades:

- Guia de càlcul d'emissions de contaminants a l'atmosfera (2013). Direcció General de Qualitat Ambiental. Generalitat de Catalunya.
- Guia pràctica per al càlcul d'emissions de gasos amb efecte d'hivernacle (GEH). Versió 2015. Oficina Catalana del Canvi Climàtic. Generalitat de Catalunya.

7.7 CONTAMINACIÓ LLUMINOSA

A Catalunya, per protegir el medi ambient per la nit, es regula la il·luminació a tot el territori, i en funció de la ubicació de la instal·lació d'il·luminació, ha de complir uns requeriments tècnics determinats per la següent normativa ambiental.

- Generalitat.

DECLARACIÓ AMBIENTAL 2016

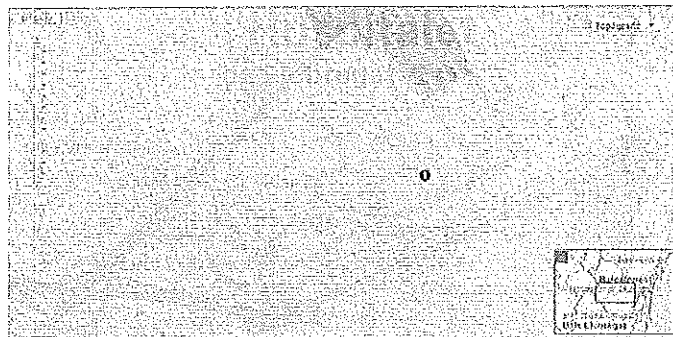
- Llei 6/2001, de 31/05/2001, d'Ordenació ambiental de l'enllumenat per a la protecció del medi nocturn.
- Ordre MAH/566/2009, de 11/12/2009, per la qual es regula i constitueix la Comissió de Prevenció de la Contaminació Llumínosa.
- Estat
 - RD 1890/2008, de 14/11/2008, Per el qual s'aprova el Reglament d'eficiència energètica en instal·lacions del enllumenat exterior i les seves instruccions tècniques complementaries EA-01 a EA-07.

En base a la normativa abans esmentada, es consideren quatre tipologies de protecció del medi contra la contaminació lluminosa:

- ✓ E1: zona de protecció màxima
- ✓ E2: zona de protecció alta
- ✓ E3: zona de protecció moderada
- ✓ E4: zona de protecció menor

En el que respecte aquest tema, en totes les instal·lacions que gestionem tenim cura de la correcta orientació dels focus de llum per aprofitar-ne el màxim del flux lluminós que generen i en funció de les necessitats de llum ajustem les potències de les lluminàries. Tot i així cal remarcar que els centres de Flors de Maig, Tubau i Vesuvi no disposa d'enllumenat extern i els centres d'Estatut, Canyelles i Esparreguera malgrat disposar-ne, no és propi.

Pel que fa a Pablo Iglesias, el centre està situat en una zona E3, per tant, en una zona de protecció moderada, tal i com es pot veure en el mapa adjunt.



Protecció envers la contaminació lluminosa	
Tipus de protecció	
	Zona E3

CLD aplica totes les mesures de minimització de contaminació lumínica que determina la legislació aplicable, sempre i quan siguin tècnica i econòmicament viables, i s'adeqüin a la zona E3.

CLD es compromet a aplicar totes aquelles mesures que en un futur determini el desenvolupament de l'actual legislació.

7.8 CONTAMINACIÓ ACÚSTICA

Els nivells de soroll en cada un dels centres són diferents però hem de tenir en compte que els centres de Flors de Maig, Tubau i Vesuvi (Barcelona) no disposa de vehicles i per tant la única font sonora és el trànsit de persones que entren i surten del local i com a tal, aquest focus de soroll no incrementa els nivells de soroll

DECLARACIÓ AMBIENTAL 2016

2

que ja hi ha al carrer. Cal destacar que l'entrada i sortida de personal es circumscriu als moments de inici i finalització de la jornada (matí i migdia), períodes que no representen més de mitja hora cada un d'ells.

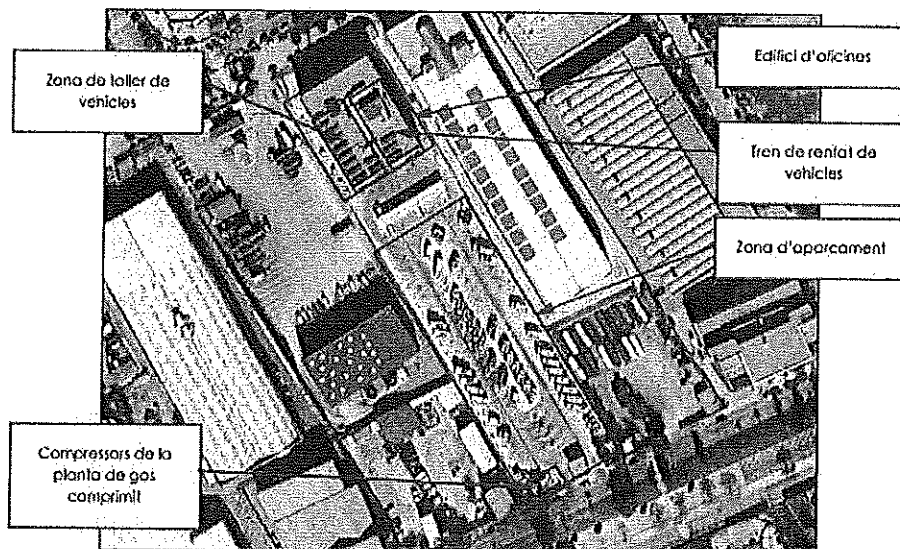
En el cas de Pablo Iglesias es va considerar realitzat un estudi sismomètric per tal de poder obtenir el Distintiu de Garantia de Qualitat de Parc de Servei obtingut durant 2015.

La normativa d'aplicació és la següent:

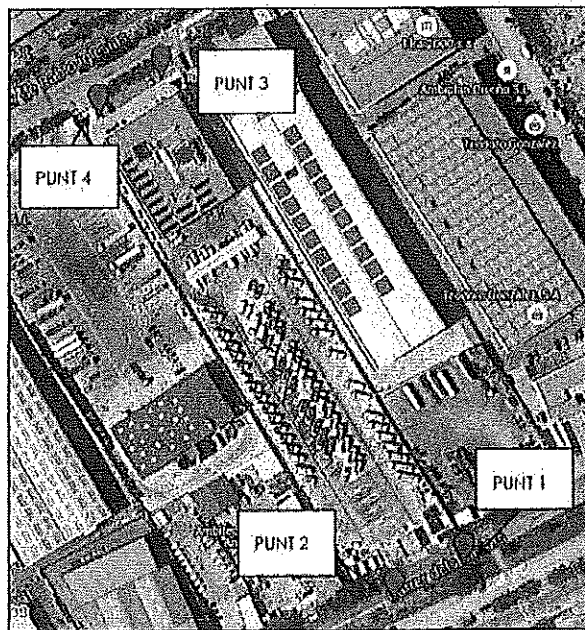
- Llei 16/2002, de 28 de juny, de protecció contra la contaminació acústica, i annexos modificats segons el Decret 176/2009, de 10 de novembre, pel qual s'aprova el Reglament de la Llei.
- Decret 176/2009, de 10 de novembre, pel qual s'aprova el Reglament de la Llei 16/2002, de 28 de juny, de protecció contra la contaminació acústica, i se n'adapten els annexos.
- Ordenança del Medi Ambient de Barcelona, publicada al BOPB del 02 de maig de 2011 i Annexos modificats i publicats al BOPB del 28 d'abril de 2014.

El municipi de l'Hospitalet de Llobregat no disposa d'Ordenança Municipal reguladora en matèria sorolls i vibracions, motiu pel qual es tindrà en compte la Llei 16/2002 i el Decret 176/2002 per realitzar les valoracions dels resultats obtinguts en aquest informe.

Per fer les mesures s'han situat diverses fonts de soroll que es mostren a continuació:



DECLARACIÓ AMBIENTAL 2016



Les conclusions de les sonometries realitzades es detallen a continuació:

- Avaluació segons ordenança de Medi Ambient de Barcelona

Punt de mesurament i zonificació	Període d'avaluació	Nivell d'avaluació L _a dB(A)	Nivell límit d'immissió L _a dB(A)	Diferència dB(A)	Avaluació
PUNT 1 AMB. EXT. ZONA (C2)	DIÛRN	68	75 (*)	-7	NO SUPERA
	VESPRE	60	75 (*)	-15	NO SUPERA
	NOCTURN	64	65 (*)	-1	NO SUPERA
PUNT 2 AMB. EXT. ZONA (C2)	DIÛRN	68	75 (*)	-7	NO SUPERA
	VESPRE	68	75 (*)	-7	NO SUPERA
	NOCTURN	65	65 (*)	0	NO SUPERA

(*) Valor d'atenció: el valor d'immissió s'ha incrementat en 5 dB(A) perquè la indústria es troba en zona de sensibilitat acústica C2, amb predomini de sòl d'ús industrial.

DECLARACIÓ AMBIENTAL 2016

- Avaluació segons decret 176/2009 (L'Hospitalet de Llobregat):

Punt de mesurament i zonificació	Període d'avaluació	Nivell d'avaluació L _A dB(A)	Nivell límit d'emissió L _A dB(A)	Diferència dB(A)	Avaluació
PUNT 3 AMB. EXT. ZONA (C2)	DIÛRN	55	75 (*)	-20	NO SUPERA
	VESPRE	52	75 (*)	-23	NO SUPERA
	NOCTURN	53	65 (*)	-12	NO SUPERA
PUNT 4 AMB. EXT. ZONA (C2)	DIÛRN	54	75 (*)	-21	NO SUPERA
	VESPRE	48	75 (*)	-27	NO SUPERA
	NOCTURN	53	65 (*)	-12	NO SUPERA

(*) Valor d'atenció: el valor d'emissió s'ha incrementat en 5 dB(A) perquè la indústria es troba en zona de sensibilitat acústica C2, amb predomini de sòl d'ús industrial.

En el cas de Canyelles i Estatut, son construccions específiques destinades a aquest tipus de servei. Ambdues es troben allunyades d'habitatges i en particular, el centre de Canyelles es troba situat davant de la Ronda de Dalt. En tots dos casos, les fonts de soroll es limiten al inici i final de jornada (matí, migdia i vespre).

Pel que fa al soroll generat durant els diferents serveis, cal dir que el provinent dels vehicles és el més rellevant i per aquest motiu la totalitat de la flota de CORP CLD SUTR UTE té una antiguitat màxima de 5 anys i es disposa de certificat de emissió de potencia acústica pe tots ells.

Els vehicles de CORP CLD SUTR SL són en la seva gran majoria vehicles lleugers i per aquest motiu difícilment susceptibles de generar molèsties.

7.9 INCIDÈNCIES MEDI AMBIENTALS.

Al llarg de l'any 2016 s'ha enregistrat una única incidència medi ambiental, registrada en la AC16002, en la qual es enregistra el incendi que es va produir a la instal·lació solar tèrmica del centre de treball del carrer de Pablo Iglesias, el incendi el qual va ser fortuït, sent el focus origen del mateix una resistència del dipòsit escalfador de l'ACS, extenent-se a tota la instal·lació i resultant danyada la totalitat de la instal·lació, tenint que recorre a la reconstrucció global de l'esmentada instal·lació.

8. COMUNICACIÓ I PARTICIPACIÓ

L'empresa disposa d'una organització interna que permet un flux d'informació ambiental àgil i complet que permet mantenir informats als treballadors permanentment i rebre d'ells, mitjançant els diferents comitès les propostes, suggeriments o queixes que creguin oportunes.

Tant mateix, quan es detecten mancances en aquest flux d'informació o bé en qualsevol requisit del sistema o qüestió que pugui tenir incidència en la gestió ambiental de l'empresa, s'organitzen formacions o curtes jornades informatives.

Pel que fa la relació amb els ciutadans, existeix una plataforma d'atenció al usuari, la qual genera flux de

DECLARACIÓ AMBIENTAL 2016

informació entre l'Ajuntament de Barcelona i el ciutadà; generant queixa, suggeriment o felicitació, i al qual l'operador és qui dona resposta ja que es aquest qui gestiona el servei i coneix l'entorn, aquest atenció al ciutadà es gestiona mitjançant la TIC anomenat IRIS.

ACTIVITAT	
Llei 20/2009 de 4 de desembre de 2009 de prevenció i control ambiental de les activitats.	
Pablo Iglesias	Disposa de Llicència Ambiental (II.2.12.46) de data 19.01.2010.
Av. Estatut	Disposa de Llicència Ambiental (II.10.08, II.12.47) de data 05.07.2013
Canyelles (Via Favència)	Disposa de Llicència Ambiental (II.2.12.47) de data 25.01.2010
Vesuvi	Disposa de Certificació Tècnica (III.3.12.46a, III.3.12.21) de data 05.10.2009
Tubau	Disposa de Certificació Tècnica (III.2.12.21, III.2.12.19b) de data 10.12.2004
Flors de Maig	Disposa de Certificació Tècnica (III.3.12.46a, III.3.12.21a) de data 05.10.2009
Montornès el Vallés	Disposa de Llicència Ambiental de data 08.05.2017
Vilanova	Disposa de Comunicació (III.12.46) de data 36.05.2015
INSTAL·LACIONS	
Real Decreto 2060/2008, de 12 de diciembre, por el que se aprueba el Reglamento de equipos a presión y sus instrucciones técnicas complementarias.	
Pablo Iglesias	Legalització segons expedient 521616/10, i núm. d'instal·lació 1401/01, de data 16.09.2010 (TüvRheinland)
SERVEIS	
Real Decreto 212/2002, de 22 de Febrero de 2002, por el que se regulan las Emisiones Sonoras en el entorno debidas a determinadas Máquinas de Uso al Aire Libre y su modificación recogida en el Real Decreto 524/2006.	
Pablo Iglesias	Tots els vehicles de la flota disposen de certificació de potència acústica.
ABOCAMENTS	
Reglament metropolità d'abocaments d'aigües residuals.	
Pablo Iglesias	Autorització d'abocament segons expedient 416/17 de 23.03.2017 (Àrea Metropolitana de Barcelona. Entitat del Medi Ambient)
Av. Estatut	Autorització d'abocament segons expedient 1042/13 de 08.07.2013 (Àrea Metropolitana de Barcelona. Entitat del Medi Ambient)
Canyelles (Via Favència)	Autorització d'abocament segons expedient 742/17 de 13.06.2017 (Àrea Metropolitana de Barcelona. Entitat del Medi Ambient)
GESTIÓ DE RESIDUS	
Ley 22/2011, de residuos y suelos contaminados; Decret 93/1999, sobre procediments de gestió de residus; Decret legislatiu 1/09. Text refós de la llei reguladora dels residus del 21 Julio 2009; Real Decreto 679/2006, de 2 de junio, por el que se regula la gestión de los aceites industriales usados	
Pablo Iglesias	Corp. CLD SUTR SL. Codi de productor P-13924.1. Codi de transportista T-3591 Corp. CLD SUTR UTE. Codi de productor P-58898.3 Tots els residus es gestionen amb gestors autoritzats, s'emmagatzemen en condicions segures, s'etiqueten convenientment i es disposa i arxiva tota la documentació que genera la seva gestió.
Av. Estatut	Corp. CLD SUTR UTE. Codi de productor P-58898.7 Tots els residus es gestionen amb gestors autoritzats, s'emmagatzemen en condicions segures, s'etiqueten convenientment i es disposa i arxiva tota la documentació que genera la seva gestió
Canyelles	Corp CLD SUTR UTE. Codi productor P-58898.5 Tots els residus es gestionen amb gestors autoritzats, s'emmagatzemen en condicions segures, s'etiqueten convenientment i es disposa i arxiva tota la documentació que genera la seva gestió

DECLARACIÓ AMBIENTAL 2016

Flors de Maig	No disposa de codi de productor. La instal·lació no genera residus en quantitats apreciables, donada la baixa dotació de personal, l'absència de taller i/o rentador - depuradora, i pel fet que l'activitat és realitzada fora del nau.
Tubau	No disposa de codi de productor. La instal·lació no genera residus en quantitats apreciables, donada la baixa dotació de personal, l'absència de taller i/o rentador - depuradora, i pel fet que l'activitat és realitzada fora del nau.
Vesuvi	No disposa de codi de productor. La instal·lació no genera residus en quantitats apreciables, donada la baixa dotació de personal, l'absència de taller i/o rentador - depuradora, i pel fet que l'activitat és realitzada fora del nau.
Montornès el Vallès	Corp. CLD SÚTR UTE. Codi de productor P-12833.8 Tots els residus es gestionen amb gestors autoritzats, s'emmagatzemen en condicions segures, s'etiqueten convenientment
Vilanova	No disposa de codi de productor. La instal·lació no genera residus en quantitats apreciables, donada la baixa dotació de personal, l'absència de taller i/o rentador - depuradora, i pel fet que l'activitat és realitzada fora del nau.

Pel que als aspectes ambientals les queixes més comunes han estat les generades per soroll (38 queixes), males olors (130 queixes) i vessaments de lixiviats (5 queixes) d'un total de 4121 queixes registrades en el IRIS en l'any 2016.

En el que respecta a les comunicacions externes, el Responsable del SIG i la Direcció, a més de la presentació de la Declaració Ambiental, són els responsables de donar resposta a totes comunicacions (sol·licituds d'informació, queixes, denúncies, etc...) i de valorar la necessitat de realitzar cap altre comunicació cap a terceres parts.

9. RELACIÓ AMB CLIENTS

9.1 GRAU DE SATISFACCIÓ DELS CLIENTS

CLD envia anualment un qüestionari de satisfacció de client al seus clients més representatius

Alguns dels qüestionaris rebuts contenen les observacions per part dels clients als quals es realitzen els serveis

En les diferents observacions podem destacar les següents:

EMPRESA	CLIENT	COMENTARI
UTE	AJUNTAMENT de BARCELONA Neteja i Recollida	Agrair a totes les persones de l'empresa CLD que col·laboren cada dia a fer la ciutat més neta i més amable. Dit això caldria reforçar una mica el personal destinat a estudis concrets d'optimització del pla de neteja. Val la pena sempre preparar plans de millora sobre el plànol de taques actual de forma que es pugui treure més rendiment del sistema de neteja implantat. Seguir treballant amb el tema del personal que sempre es un punt clau i important del tema. I sobretot ser sempre receptius a canvis ja vinguin des de l'Ajuntament com des de la pròpia empresa.
SL	AIGÜES DE VILANOVA	Cal tenir compte com a eina necessària per a la feina habitual, una millora en la gestió dels permisos d'ocupació de via pública, reserves d'estacionament, senyalització d'afectacions i en general la presència i/o comunicació amb el departament d'Ocupació Via Pública de l'Ajuntament.

10. REQUISITS LEGALS

Per a la correcta identificació i seguiment del compliment legal, a CLD tenim contractat un servei extern d'assessorament legal (DLPlus) que ens manté informats permanentment de totes les novetats existents.

DECLARACIÓ AMBIENTAL 2016

També es manté actualitzat periòdicament un registre de seguiment i avaluació dels requisits legals i altres requisits aplicables.

Tot seguit us presentem un recull de les principals normatives que afecten als centres i serveis de CLD i sobre les que es du a terme un seguiment periòdic del seu grau de compliment:

1. Prevenció i control ambiental, una disposició de caràcter estatal.
2. Residus, una disposició de caràcter estatal i dos disposició autonòmica.
3. Aigües residuals, una disposició de caràcter estatal.
4. Auditories ambientals i EMAS, una disposició de caràcter estatal i dos disposicions europees
5. Distribució d'aigua i sanejament, una disposició de caràcter estatal.
6. Instal·lacions tèrmiques i climatització, una disposició de caràcter estatal.
7. Aparells elèctrics, una disposició de caràcter estatal.
8. Canvi climàtic Emissions GEH, quatre disposicions europees.

Per tant s'han tingut en compte un total de 15 requisits legals que son aplicables per als nostres centres i serveis

11. OBJECTIUS

Per a l'exercici de 2016, es van establir els objectius i fites que es mostren tot seguit així com el seu grau de compliment, sent l'objectiu 3 i que pertany a un dels objectius fixats per al pla d'objectius del sistema de Qualitat, Prevenció i Medi ambient de l'any i que te una afectació tant per la UTE (aparcament de la flota de vehicles del carrer dels Motors), com per la SL ja que afecta a tot l'edifici.

11.1 MILLORA DE LA GESTIÓ ENERGÈTICA A PARC CENTRAL

<u>Descripció:</u>	Mensualment es realitzen controls i seguiment dels consums d'energia i aigua a totes les instal·lacions de CLD. El Parc Central és amb diferència la més significativa de les instal·lacions, i sobre la que s'han realitzat en anys anteriors actuacions destinades a la reducció de consums (revisió d'instal·lació soterrada d'aigua, ajust de potències contractades, instal·lació de sistemes automàtics d'apagada de llums a l'àrea d'oficines, substitució de lluminàries industrials per nous models LED). Cal sistematitzar la gestió energètica de la instal·lació per tal de continuar avançant en la millora de l'eficiència de la mateixa. Aquest objectiu pot ser considerat una evolució de l'Objectiu 4 de 2015.
<u>Antecedents:</u>	Es realitza seguiment dels consums d'energia elèctrica dels parcs de CLD i, en els casos que es considera, s'executen modificacions de les instal·lacions encaminades a assolir major eficiència, reduir els costos energètics, i reduir les emissions de gasos d'efecte hivernacle. Aquest objectiu és continuació de l'objectiu 3 del Pla 2015.
<u>Valor de referència:</u>	Implantació de la norma ISO 50001:2011 Sistemes de gestió de l'energia
<u>Procés relacionat:</u>	Aquest objectiu afecta a tots els processos i activitats de Parc Central.
<u>Indicadors associats:</u>	Consums energètics.
<u>Seguiment Indicadors:</u>	Es realitza el seguiment dels indicadors associats a aquest objectiu a totes les empreses de CLD.

DECLARACIÓ AMBIENTAL 2016

- Data Objectiu: 31.12.2016
- Avaluació: Contínua. Es considerarà l'objectiu assolit si el resultat a la Data Objectiu és igual o inferior al valor de referència.
- Responsables principals: Direcció, i Cap de Qualitat, Medi Ambient i Prevenció de CLD.
- Altres implicats en l'objectiu: Tots els treballadors de Parc Central.
- Recursos: Departament de Qualitat i Medi ambient de CLD.
- Planificació de activitats per a la consecució del objectiu:

Tasques	Responsable	Data inici	Data fi proposada	Data realització
1.- Contractació de consultoria externa.	Responsable de CPA Corp CLD (Josep Ganyet)	01.01.16	30.03.16	30.03.16
2.- Treballs previs i anàlisi de la instal·lació. Aquest punt inclourà la revisió energètica de la instal·lació, la identificació dels usos de l'energia, i l'establiment d'un pla d'acció.		01.04.16	31.05.16	15.05.16
3.- Control operacional. Inclourà el seguiment, mesura i anàlisi dels consums i els ítems establerts al pla d'acció.		01.01.16	31.12.16	31.08.16
4.- Avaluació de resultats i implantació de mesures destinades a la millora de l'eficiència energètica.		01.06.16	31.12.16	15.10.16
5.- Implantació i certificació de la norma.		01.10.16	31.12.16	31.10.16

Seguiment de l'objectiu a data 31/12/2016.

Acció 1: Contractació de consultoria externa.

- S'ha contractat els serveis de "Toc de gestió" a data de 15.05.2016 amb el número de pressupost 1852016.

Acció 2: Treballs previs i anàlisi de la instal·lació.

- En data 5 de maig s'ha iniciat, per part del personal tècnic de "Toc de Gestió", els treballs associats a aquest objectiu, la recollida de informació i dades de les diferents instal·lacions (factures, plànols, altres) així com la recollida de dades de consums elèctrics dels diferents centres, dades que s'han recollit en un període d'una setmana i que han estat obtinguts dels quadre elèctrics principals dels centres afectats, sent el centre en el qual s'ha tingut especial atenció, la seu central del grup al carrer de Pablo Iglesias, en la que ja s'han recollit tant dades de consum elèctric i com de consums de vehicles.

Acció 3: Control operacional.

- En data prevista s'han realitzat totes les tasques corresponents a les pressa de dades dels diferents consums per l'Auditoria energètica, i es procedirà a la elaboració de corresponent informe seguint els criteris que determina del RD 56/2016, de 12 de febrer referent a eficiència energètica i auditories energètiques. Es realitza auditoria tant a Corporació CLD S.L com per a Corporació CLD UTE.
- Finalitzen les tres sessions formatives a personal de CLD sobre Auditoria Energètica per part de "Toc de Gestió".
- Es notifica per part de TÜV Rheinland, el calendari d'Auditoria,:

DECLARACIÓ AMBIENTAL 2016

- Fase I recollida de informació que es tancarà el dia 22/09/2016
- Fase II Inici el dia 31/10/2016 per a procés de certificació.

Acció 4: Avaluació de mesures

- Un cop realitzades totes les mesures i analitzades es determina el seguit de mesures encaminades a la millora energètica del Parc Logístic Central de, entre les quals destaca el canvi de la lluminària exterior del Parc i l'adaptació de les llums de la zona d'oficines a lluminària LED.

Acció 4: Certificació Norma.

- Tal i com estava planificat es realitza l'auditoria per part de TÜV Rheinland, certificant segons criteris de la norma ISO 50001 la gestió de la prestació dels serveis de:
 - a. La prestació de serveis de neteja tècnica i neteja pública
 - b. Inspeccions amb CCTV de xarxes de sanejament
 - c. Transport de residus perillosos i no perillosos, segons codi transportista T-3591
 - d. Prestació de serveis de neteja de pintades i cartells
 - e. Neteja viària i serveis de recollida de residus urbans

Conclusions.

- A final de l'exercici es compleix amb el calendari establert i per tant l'objectiu s'assoleix. Es posen en marxa les actuacions derivades de les auditories energètiques que es consideren tècnica i econòmicament possibles (ha executar a 2017).

11.2 OBJECTIUS MEDIAMBIENTALS 2017.

Pel que fa als objectius mediambientals que tenim fixats en el pla d'objectius de Qualitat, Prevenció i Medi ambient per a l'any 2017 son els següents:

Objectiu 4: MILLORA DEL SISTEMA DE IL·LUMINACIÓ A PARC CENTRAL.

Descripció:

Com a resultat de la implantació de la certificació ISO-50001 i després de realitzar la Auditoria Energètica segons RD56/2016, es decideix fer pròpies part de les propostes de millora que son resultat de l'esmentada Auditoria i com el Parc Central es amb diferència la més significativa de les instal·lacions, i sobre la que s'han realitzat en anys anteriors actuacions destinades a la reducció de consums (revisió d'instal·lació soterrada d'aigua, ajust de potències contractades, instal·lació de sistemes automàtics d'apagada de llums a l'àrea d'oficines, substitució de lluminàries industrials per nous models LED). Cal sistematitzar la gestió energètica de la instal·lació per tal de continuar avançant en la millora de l'eficiència de la mateixa. Aquest objectiu pot ser considerat una evolució de l'Objectiu 3 del Pla de l'any 2016.

Antecedents:

Seguiment dels consums d'energia elèctrica dels parcs de CLD analitzats per l'Auditoria i, en els casos que es considera, s'executen modificacions de les instal·lacions encaminades a assolir major eficiència energètica, reduir els costos energètics, i per tant reduir les emissions de gasos d'efecte hivernacle. Aquest objectiu és un pas endavant, com a conseqüència de l'objectiu 3 del Pla de l'any 2016, i que ha significat la certificació ISO-50001.

Procés relacionat:

Aquest objectiu afecta a tots els processos i activitats de Parc Central.

Indicadors associats:

Consums energètics.

DECLARACIÓ AMBIENTAL 2016

<u>Seguiment Indicators:</u>	Es realitza el seguiment dels indicadors associats a aquest objectiu a totes les empreses de CLD.
<u>Data Objectiu:</u>	31.12.2017
<u>Avaluació:</u>	Contínua. Es considerarà l'objectiu assolit si el resultat a la Data Objectiu és igual o inferior al valor de referència.
<u>Responsables principals:</u>	Direcció, i Cap de Qualitat i Medi Ambient de CLD.
<u>Altres implicats en l'objectiu:</u>	Tots els treballadors de Parc Central.

Objectiu 6: DESENVOLUPAMENT SISTEMA DE FILTRATGE D'OLIS HIDRÀULICS USATS

<u>Descripció:</u>	Posta en marxa d'un sistema de filtratge d'olis hidràulics procedents dels sistemes de càrrega i buidatge del camions de recollida domiciliaria.
<u>Antecedents:</u>	Es busca aconseguir una prolongació de la vida útil dels olis hidràulics amb una disminució del consum i per tant una disminució del tractament com a residus, ja que aquests olis hidràulics estan sotmesos a un alt índex de impureses que es van acumulant i que donen lloc a la finalització de la vida útil dels olis hidràulics i per tant genera la necessitat de gestionar-lo com a residu.
<u>Valor de referència:</u>	Reducció del 25 % del consum dels olis hidràulics respecte al 1er. semestre del 2017.
<u>Procés relacionat:</u>	Procés corresponent als serveis de recollida de residus urbans.
<u>Indicadors associats:</u>	Consums d'olis hidràulics del 2n semestre de l'any 2017. Generació d'olis bruts del 2n semestre de l'any 2017.
<u>Data Objectiu:</u>	31.12.2017
<u>Avaluació:</u>	Contínua, es considerarà l'objectiu assolit en tant en quan a data objectiu el balanç econòmic i mediambiental sigui prou significatiu i per tant les conclusions siguin positives.
<u>Responsables principals:</u>	Direcció, Cap Departament de Innovació, Recerca i Desenvolupament de Corporación CLD i Cap de Taller

Objectiu 7: REDUCCIÓ DEL CONSUM ELÈCTRIC I EN LES EMISSIONS EN TONES CO₂ ASSOCIADES A LA INSTAL·LACIÓ DEL PARC CENTRAL DE PABLO IGLESIAS EN LA PRODUCCIÓ D'ACS.

<u>Descripció:</u>	Després del sinistre sofert per la instal·lació d'ACS i la planta solar tèrmica annexa i vist que ha existit un important estalvi energètic durant el passat any 2016, s'han buscat alternatives més eficients energèticament i més sostenibles mediambientalment, per a la producció d'ACS. La reducció de les esmentades emissions ha de ser doncs objectiu central, que cal afrontar utilitzant eines tecnològiques (connexió xarxa Districlima). Donat que associat a la producció d'ACS hi havia associada tres resistències de 9KWh cadascuna, un sistema de recirculació d'aigua i un altra de recirculació als panells solar tèrmics, així com un sistema de intercanvi de calor per refrigerar tots la instal·lació solar tèrmica i vist que hi ha un important estalvi energètic i per tant una reducció les emissions a l'atmosfera lligades a la producció d'aigua calenta sanitària en el Parc Central de Corporación CLD. El present objectiu es redefineix per tal d'incorporar una de les Oportunitats de
--------------------	---

DECLARACIÓ AMBIENTAL 2016

Millora establertes a l'informe de verificació EMAS de 2016.

Antecedents:

Es realitza seguiment dels valors corresponents a consum i per tant d'emissió de CO₂ associat al funcionament de la producció d'ACS de Corporació CLD. Donat que associat a la producció d'ACS hi havia associada tres resistències de 9KWh cadascuna, un sistema de recirculació d'aigua i un altra de recirculació als panells solar tèrmics, així com un sistema de intercanvi de calor per refrigerar tots la instal·lació solar tèrmica i vist que hi ha un important estalvi energètic i per tant una reducció les emissions a l'atmosfera lligades a la producció d'aigua calenta sanitària en el Parc Central de Corporació CLD.

Valor de referència:

Reducció del 5% del consum elèctric i de les TnCO₂ totals de l'any 2015.

Procés relacionat:

Producció d'aigua calenta sanitària.

Indicadors associats:

Emissió de CO₂.

Data Objectiu:

31.12.2017

Avaluació:

Es considerarà l'objectiu assolit en el moment que es realitzi la connexió a la xarxa Districlima.

Responsables principals:

Direcció de CLD i Responsable de CPA de Corporació CLD.

**Juan Eugenio
Fernandez
Gajate**

Firmado digitalmente
por Juan Eugenio
Fernandez Gajate
Fecha: 2017.11.08
17:01:52 +01'00'

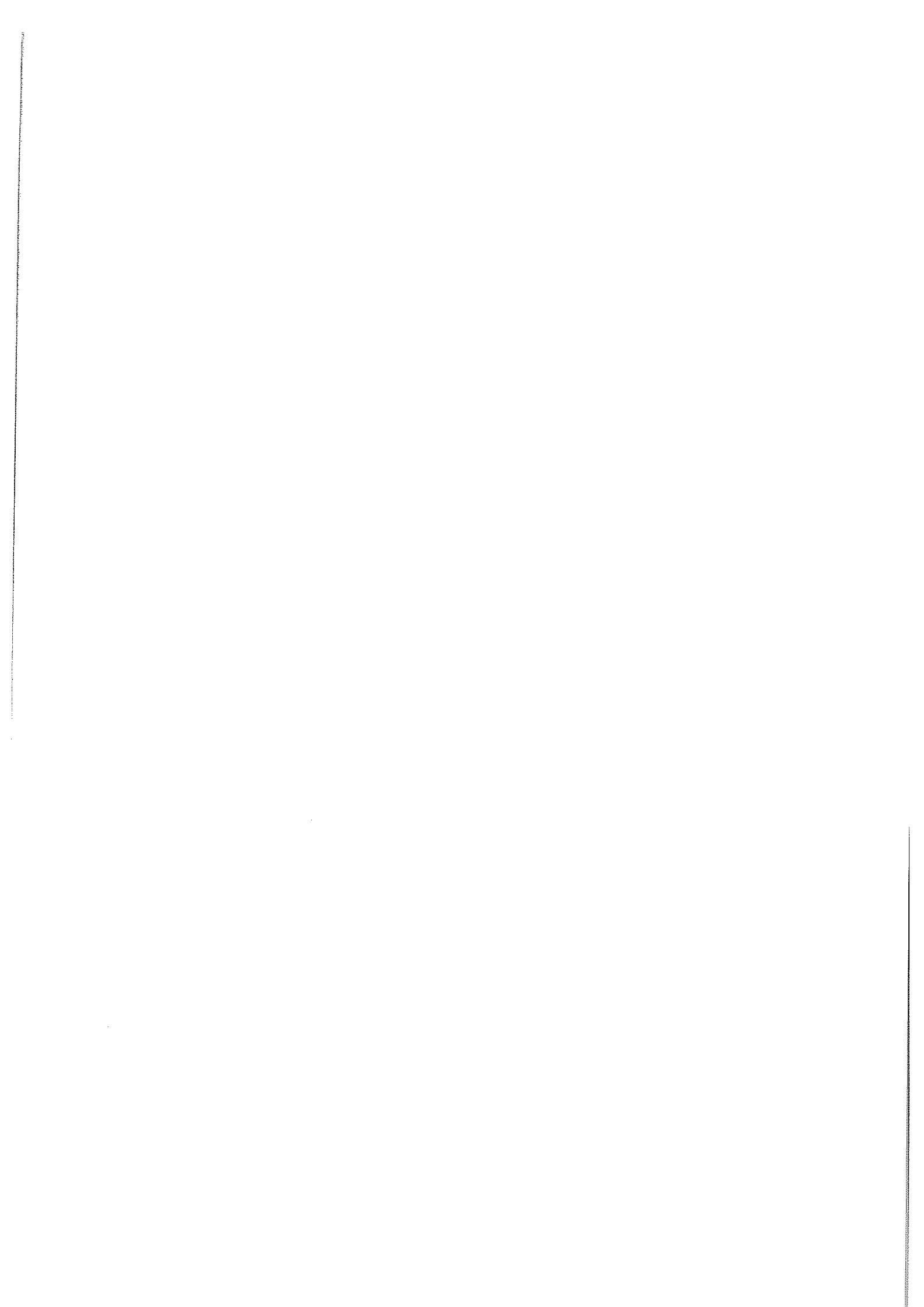
Aquesta Declaració Ambiental ha estat realitzada amb les dades de 2016 i verificada durant l'any 2017 per TÜV Rheinland Iberica amb numero de acreditació ES-V-0010/004-V EMAS-R.

Direcció General



Responsable de Qualitat i Medi ambient







Declaració del verificador ambiental sobre les activitats de verificació i validació

Annex VII del Reglament 1221/2009, de 25 de novembre, del Parlament europeu i del Consell, relatiu a la participació voluntària d'organitzacions en un sistema comunitari de gestió i auditoria ambiental (EMAS)

L'entitat de verificació . TÜV Rheinland Ibérica Inspection, Certification & Testing, S.A., amb el número d'acreditació (ES-V-0010), i el número d'habilitació de la Direcció General de Qualitat Ambiental 004-V-EMAS-R acreditat per a l'àmbit

- 38.11 (Grup NACE), declara haver verificat que tota l'organització, segons indica la declaració ambiental actualitzada de l'organització **Corporacion CLD Servicios Urbanos de Tratamiento de Residuos, UTE**
- **38.11 i 43.99** declara haver verificat que tota l'organització, segons indica la declaració ambiental actualitzada de l'organització **Corporacion CLD Servicios Urbanos de Tratamiento de Residuos, SL**

CORPORACIÓN CLD SUTR SL Número de registre: ES-CAT-000435 Activitat: Neteja viària i recollida de residu sòlid urbà

CORPORACIÓN CLD SUTR UTE Número de registre: ES-CAT-000434 Activitat: Neteja viària i recollida de residu sòlid urbà

compleix tots els requisits del Reglament (CE) 1221/2009, relatiu a la participació voluntària d'organitzacions en un sistema comunitari de gestió i auditoria ambiental EMAS.

Amb la signatura d'aquesta declaració, declaro que:

- La verificació i validació s'han dut a terme respectant escrupolosament els requisits del Reglament (CE) 1221/2009;
- El resultat de la verificació i validació confirma que no hi ha indicis d'incompliment dels requisits legals aplicables en matèria de medi ambient;
- Les dades i la informació de la declaració ambiental/la declaració ambiental actualitzada (*) de l'organització/el centre (*) reflecteix una imatge fiable, convincent i correcta sobre totes les activitats de l'organització/el centre (*), en l'àmbit esmentat a la declaració ambiental.

Aquest document no equival al registre EMAS. El registre en EMAS només pot ser atorgat per un organisme competent en virtut del Reglament (CE) 1221/2009. Aquest document no servirà per si mateix per a la comunicació pública independent.

Fet a Barcelona , 26 de juny de 2017

Signatura i segell de l'entitat de verificació

Verificador
Josep A Castan

Juan Eugenio
Fernandez
Gajate

Firmado digitalmente
por Juan Eugenio
Fernandez Gajate
Fecha: 2017.11.08
17:03:46 +01'00'

Responsable d'Entitat de Verificació

(*) Guixeu el que no escau