

De l'Autonomia al Nou Mercat

2

El febrer de 1964, els socis de la Cooperativa firmen el contracte amb l'Ajuntament de Barcelona per fer la recollida d'escombraries de la Zona 3

2.1 La contracta del 64

2.1.1 UNA NOVA ETAPA

Quan, el febrer de 1964, els socis de la Cooperativa firmen el contracte amb l'Ajuntament de Barcelona per fer la recollida d'escombraries de la Zona 3, al marge de Foment, entren en un nou període. Les relacions es cuidaran al detall i la bona entesa amb l'ajuntament permetrà créixer progressivament. Es farà una aposta decidida per mecanitzar els vehicles, es modernitzaran els sitals, s'ampliarà la flota de camions i s'adquiriran nous terrenys on ubicar-se. A nivell de recursos humans, es guanyarà en benestar i formació.

Paral·lelament, la societat passarà del franquisme a la democràcia. L'estat d'excepció el 1969, la crisi econòmica de 1973, l'elecció d'Adolfo Suárez com a president, les eleccions de 1980 a la Generalitat, el Cop d'Estat del 23F, els Jocs Olímpics... són fets que, de tant en tant, es deixen sentir en les actes de la Cooperativa. De tota manera, però, en aquesta època, les empreses ja han guanyat molta autonomia respecte al context polític i les qüestions ideològiques han passat a l'àmbit privat de cadascú. La voluntat de servei, després de tants anys de lluitar-hi, és el primer objectiu del grup.

Precisament, l'esforç generat per fer front als diferents problemes i l'actitud dialogant per solucionar-los, valen, a la Cooperativa, el títol de Cooperativa Exemplar, atorgat el 1972 de mans del General Franco. Anys

més tard, també, el 1996, la Generalitat reconeix la trajectòria del grup atorgant-li la Placa President Macià al mèrit social.

Anys més tard, també, el 1996, la Generalitat reconeix la trajectòria de CLD atorgant-li la Placa President Macià al mèrit social

2.1.2 LA FLOTA DE VEHICLES

Estem a l'any 1964. La Cooperativa acaba de firmar el primer contracte directe amb l'ajuntament i ha adquirit la flota de camions per tal de fer la recollida de la Zona Tercera. Els escombriaries, acostumats a conduir cavalls, cuidar-los i moure's al seu ritme i segons la seva capacitat de càrrega, passen a enfilar-se a vehicles amb motor, capaços de fer rutes més llargues, més ràpidament, i necessitats d'un manteniment molt diferent.

La satisfacció tant per haver aconseguit el contracte com per tenir en propietat aquesta innovadora flota de camions s'ha de celebrar: abans de començar el servei, els escombriaires condueixen cap a la Plaça Sant Jaume de Barcelona tots els llampants vehicles i els deixen exposats entre l'ajuntament i la Generalitat. Comencen, així, el que es convertirà en una tradició: els propers anys, cada nova incorporació de vehicles serà presentada i exhibida a la Plaça Sant Jaume.

Per la Cooperativa, aquestes presentacions són una manera de celebrar el creixement al costat de la gent i donar motius d'orgull a la ciutat: no és només retirar la tracció animal, sinó substituir-la per uns camions que, en aquella època, són considerats de línies molt modernes i altes prestacions.

Aquesta adquisició, però, fa aparèixer un problema nou: el manteniment necessari ja no té absolutament res a veure, és clar, amb el que suposava cuidar els carros de cavalls. Els camions s'han d'anar revisant i, tot i així, pateixen averies imprevistes que requereixen de tècnics especialitzats. Cal comptar, per tant, amb una flota paral·lela de tallers mecànics. El cas és, però, que els tallers dels voltants són escassos i no poden atendre amb prou rapidesa les necessitats de la Cooperativa. Aviat queden desbordats i, per fer-hi front, el mateix 1964, els socis obren una nau al carrer Parthenon que albergarà un taller de reparacions propi.

2.1.3 LA DIVISIÓ INTERNA

Transcorregut un any des de la firma del contracte amb l'ajuntament, la Cooperativa encara està immersa en els tràmits per distribuir rutes, camions i capital. Per més que comptin amb un crèdit bancari i que el contracte amb l'ajuntament sigui prou llarg com per preveure l'amortització dels vehicles, no tots els socis acaben de veure clara la inversió que se'ls demana. La situació laboral és nova i alguns veuen més segur continuar contractats per Foment. De manera que, l'abril de 1965, es produeix una divisió entre els que continuen treballant subcontractats per Foment i els que ho fan directament des de la



Cooperativa («a propósito de la Junta Rectora y a tenor del artículo 7º, apartado b de los Estatutos Sociales, se da de baja como asociados a esta Entidad a todos aquellos patronos basureros que hasta esta fecha no se hayan adherido al Convenio de la Zona 3ª suscrito con el Excmo Ayuntamiento de Barcelona; en virtud de cuyo acuerdo causan baja automática los socios que a continuación se nombran...», diuen les actes). Sí que són molts els que estan contents amb la nova autonomia del grup, però també és cert que són força els qui no ho veuen clar i deixen de ser socis. Per altra banda, l'aparició de vacants suposa la incorporació igualment nombrosa de socis nous per cobrir-les.

La conseqüència de tot plegat és que, tant els que s'han quedat a la cooperativa com els qui han entrat nous, tenen la convicció que el projecte pot tirar endavant i pot valdre la pena. S'ha produït un enfocament cap a una visió empresarial: s'estudien a fons les inversions, els projectes de futur, les necessitats, l'eficàcia...

I així, mica a mica, tot es va posant al seu lloc i es va normalitzant el dia a dia d'horaris i condicions de treball.

En la mateixa línia de modernitzar les instal·lacions i optimitzar els resultats, el 1965 es decideix vendre el solar del carrer 26 de Gener i comprar una premsa moderna. Era, aquest solar, una compra feta als anys 50 pensant en construir un edifici social. Però el projecte s'havia aparcat quan es va començar a negociar el contracte amb l'ajuntament, perquè es va entendre que seria més necessari invertir en els camions demanats que no pas en els locals socials. El 1965, aleshores, quan ja es disposa d'un local al carrer Parthenon, els socis veuen que els



Presentacions de vehicles a la Plaça Sant Jaume

terrenys han quintuplicat el seu preu i decideixen vendre'ls per adquirir la premsa. Aquesta els permetrà revaloritzar el preu del paper i generar beneficis directes. Posteriorment, el 1966, la Cooperativa completarà la premsa amb una estació empaquetadora de paper i satisfarà, així, les necessitats de subministrament a millor preu.

2.1.4 ELS ABOCADORS

Aquests primers anys del contracte són un període de tempteig: la inquietud per anticipar-se a les necessitats du a provar diferents solucions en planificacions i maquinària. El 1967, per exemple, es passa a provar els primers camions Pegasso. El 1968, s'introdueixen els primers camions compactadors i, encara l'any següent, es realitzen les primeres proves pilot d'un nou tipus de camions de contenidors i càrrega hermètica. Per altra banda, la major eficàcia provoca un augment de l'arribada d'escombraries, per la qual cosa, el 1968 la Cooperativa amplia els sitials i instal·la una planta de compostatge al Parc Nord.

El problema de fons però és que, durant tots aquests anys, les deixalles han anat perdent la seva aprofitabilitat: el vidre, les sobres orgàniques, la llauna... es barregen entremig d'altres escombraries més brutes que fins ara no existien (detergents, xeringues, material elèctric...), de manera que no surt gens a compte intentar fer-ne un triatge i revendre els productes recuperats. Així mateix, el triatge comença a ser clarament insuficient per fer desaparèixer les deixalles (reconvertides en adob, planxes de llauna, paperassa, etc). De manera que apareix el gran problema de què fer-ne i, a l'ajuntament, si li fa inevitable buscar, a correu, espais on abandonar-les en les condicions més salubres possibles. Comença, així, la recerca d'abocadors, que cada vegada han de ser més grans, no només per fer front a l'augment de població sinó sobretot, per fer front a l'augment de consum. L'itinerari on es va assajant portar-les, passa per, entre d'altres llocs, Montjuïc, Collserola, Can Clos, Sant Climent de Llobregat, Mollet del Vallès i Gavà.

Durant tots aquests anys, les deixalles han anat perdent la seva aprofitabilitat: el vidre, les sobres orgàniques, la llauna... es barregen entremig d'altres escombraries més brutes que fins ara no existien

L'abocador de Montjuïc, per exemple, va ser dels més freqüentats a començament dels anys 70. Algun soci, acostumat a triar les escombraries per aprofitar-les, encara recorda, entre anècdotes, el que suposava llençar-les directament: «Jo havia anat a descarregar a Montjuïc perquè ens ho manaven, no perquè jo hi volgués anar. Primer vam anar als sots que hi havia a Viladecans. Havien tret la sorra i hi posaven les escombraries. Això va durar un any. Després vam anar a Montjuïc, on hi ha el camp del Sants, allò està ple d'escombraries; ara està tot tapat. En acabat hi va haver problemes per trobar on dur les escombraries.»

2.1.5 UN CONTRACTE PER 25 ANYS

Quan arriba el 1971 l'ajuntament convoca un nou concurs per adjudicar la recollida dels propers 25 anys. La Cooperativa, ara ja dotada d'experiència en la gestió i havent produït uns resultats satisfactoris a tots els nivells, guanya aquest segon concurs, que comprendrà del 1974 al 1999. Guanyar-lo per un període tan llarg suposa, és clar, la consolidació

de la Cooperativa: totes les inversions s'amortitzaran i tots els serveis seran estudiats ja no només pensant en la immediatesa sinó també a llarg termini.

Una de les primeres adquisicions, aleshores, és, finalment, un nou local social: el 1971 la Cooperativa adquireix una planta als emblemàtics edificis Trade de Barcelona, de l'arquitecte Josep Maria Coderch, a la Gran Via Carles III. El disseny innovador i la proximitat reflecteixen l'orientació de la Cooperativa.



Presentació vehicles lleugers a Sant Jaume

El nou contracte permet, també, que el 1973 es faci una nova aposta per modernitzar de dalt a baix la flota de vehicles. Es guanya potència i versatilitat. A més a més, la previsió de futur és immillorable i es contempla un augment d'inversions a tots els nivells. De manera que sembla que el local del carrer Parthenon quedarà petit i, el mateix 1973, la Cooperativa comença a traslladar els tallers i el parc de vehicles al carrer Motors de l'Hospitalet. Al carrer Motors, es multiplica la capacitat operativa i es guanya accessibilitat de cara als nous recorreguts.

Per contra, el nou contracte introdueix una demanda: la recollida es farà, exclusivament, en horari nocturn. L'escombriaire, definitivament, es convertirà en un desconegut pel ciutadà. És cert que, amb els camions introduïts al primer contracte, la recollida ja es feia ràpida, però encara es feia de dia, quan la gent estava desperta i els botiguers tenien obert. Ara, quan ells passin, els carrers estaran buits i la majoria de gent estarà tancada dins les cases. Per aquells escombriaires que s'havien arribat a planxar fins les vetes de les espadenyes per entabanar alguna noia, això serà un canvi difícil de pair i les queixes duraran un temps.

2.1.6 EL VALOR DE SER COOPERATIVA

A banda de la gestió econòmica, però, i en ple període d'inestabilitat històrica (són els anys 70 i el franquisme es veu ofegat per les reivindicacions socials que apareixen per totes bandes), la Cooperativa rep, precisament de mans del General Franco, el 1972, el títol de Cooperativa Exemplar, un reconeixement inesperat a una vida social activa des dels primers anys (el primer projecte de colònia residencial,

per exemple, del 1934, ja havia estudiat una placeta, entre pabelló i pabelló, «que servís d'expansió pels dies festius»).

En període franquista, els valors cooperativistes prenen una força especial: la igualtat de vot està per sobre la jerarquia inqüestionable, l'ajuda mútua està contemplada als estatuts, el treball pel bé comú és més real que enlloc, etc. Tot plegat es tradueix en un treball colze a colze i una celebració en peu d'igualtat. Els actes socials es prodiguen i l'assistència en massa és quelcom habitual.

No és estrany, així, que aquest mateix 1972, per exemple, la Cooperativa obri el local del carrer Parhenon al personal sanitari: ha aparegut un brot de còlera i els escombriaires són la població de més risc. Ràpidament, els socis reaccionen i converteixen les seves instal·lacions en un centre de vacunació tant pels socis com per tots els treballadors en plantilla.

O sigui que, si la renovació del contracte amb l'ajuntament es pot entendre com el reconeixement a la gestió empresarial, aquest títol d'ara completa el diagnòstic sobre la bona salut de la Cooperativa a nivell social.

2.1.7 LA DÈCADA DELS 70

Els anys 70, però, són anys convulsos. El setembre de 1964 es va celebrar la primera manifestació catalanista no autoritzada i, des de llavors, altres manifestacions no fan més que estendre's i reproduir-se, malgrat l'intent del govern de frenar les protestes, el 1969, declarant l'estat d'excepció. El 1973 ETA assassina Carrero Blanco.

És en aquest context, precisament el 1973, quan l'ajuntament obre concurs per gestionar un nou abocador, pensat per solucionar durant uns bons anys el problema dels petits abocadors, obsolets al cap de ben poc. Es tractarà del del Garraf. La Cooperativa, interessada en el projecte, s'uneix amb Fomento i amb Dragados i, plegats, creen TIRSSA, una societat prou potent com per guanyar el concurs i, el 1974, un cop clausurat l'abocador de Montjuïc, començar a gestionar-lo. En principi, aquest nou abocador està previst que tingui vida durant 25 anys, però les diferents ampliacions i tractaments fan que, encara avui, estigui treballant amb nous sistemes (l'emalatge de les escombraries, per exemple) d'acord a les noves exigències, fins que, mica a mica, quedi rellevat pels nous Ecoparcs. En l'actualitat, l'abocador del Garraf ocupa 100 hectàrees (més o menys, com uns 100 camps de futbol) i acumula més de 20 milions de tones de deixalles.

La Cooperativa, interessada en el projecte, s'uneix amb Fomento i amb Dragados i, plegats, creen TIRSSA

La incidència a l'empresa del context de reivindicacions es nota, per altra banda, en el nou conveni sindical de 1974 o en les vagues que, al llarg d'aquesta dècada, treuen el cap. És, precisament, el 1974, quan s'esdevé la *Marcha Verde*, anomenada així pel record, molt present en l'època, que es tenia de la marxa per la independència celebrada al Sàhara. Els socis de la cooperativa, però, en tant que treballadors

autònoms, tenen la doble condició de treballadors i propietaris, de manera que es mantenen al marge de les reivindicacions i, si de cas, quan els seus treballadors fan vaga, ells assumeixen les vacants i continuen treballant.

Arriba, aleshores, el novembre de 1975: Franco mor. Comença la delicada Transició en un context d'inestabilitat i incertesa. La crisi econòmica mundial de 1973 encara cueja i la situació a les empreses és més delicada que mai. Algunes desapareixen i d'altres es reconverteixen. L'atur es dispara. El servei d'escombraries, però, es manté inalterable i assisteix al pas dels dies treballant amb tota regularitat.

2.1.8 ARRIBEN ELS CONTENIDORS

En la línia continuada d'anar optimitzant el servei incorporant nous vehicles amb noves prestacions, als anys 70 trobem les primeres proves de recollida amb contenidors de ferro. Després de moltes proves i estudis, es comencen a implantar. És l'any 1982.

Aquest fet suposa un important canvi en els hàbits de la gent. La brossa deixa de recollir-se casa per casa, dins un horari molt determinat i, els ciutadans topen amb els contenidors, no només visualment sinó, també alguns, físicament: hi ha qui els mou i els canvi de lloc per poder aparcar el seu cotxe, o bé els torna inaccessibles aparcant-hi just davant.



Primers contenidors instal·lats al 1982

L'Ajuntament i els seus concessionaris, aleshores, es posen d'acord i editen una campanya explicativa que distribueixen a tots els barris on tenen previst actuar: «Deixeu les escombraries en bosses ben tancades, dins dels contenidors que trobareu al vostre carrer. Els contenidors són només per escombraries domèstiques i d'establiments comercials. No hi llenceu altres residus. No mogueu de lloc els contenidors, ni estacioneu el cotxe davant d'ells», expliquen uns cartells taronges repartits per tots els carrers.

De retruc, l'escombriaire comença a perdre la seva visibilitat i el contacte directe amb els ciutadans. Ja no és una persona que passa replà per replà o que, fins i tot, entra dins les botigues o puja dalt els pisos per fer la recollida, sinó que apareix amb el seu camió, s'atura en una cantonada, buida un contenidor i se'n va.

Pels escombriaires, a més a més, la containerització suposa la remodelació de la plantilla: els camions grans, que duen 1 conductor i 4 peons per fer la feina, passen a dur un conductor i 2 peons. També els camions mitjans, que duen 3 peons, passen igualment a 2. Els treballadors, en una època en què grans empreses fan fallida o processen acomiadaments massius, temen el pitjor. La Cooperativa, però, aconsegueix ampliar els recorreguts i reestructurar els horaris i pràcticament tothom és recol·locat.



Camió de recollida de càrrega lateral

2.1.9 FINALS DEL SEGLE XX

El creixement de la Cooperativa no para i, el 1983, adquireix uns terrenys al carrer Miguel Hernández per construir-hi una planta de classificació i, el mateix any, constitueix Concesionaria Barcelonesa: una empresa concebuda per facilitar administrativament l'entrada a altres poblacions.

Mentrestant, els sitials on cadascú feia el seu triatge s'han anat extingint fins a desaparèixer. El 1988, finalment, ja són tots, els socis que operen al carrer Motors. Per acollir-los, la nau incorpora nous vestuaris i tallers de planxes i pintura.

Poc després, el 1990, es completa la containerització de tot Barcelona. S'han distribuït més de 12.000 contenidors

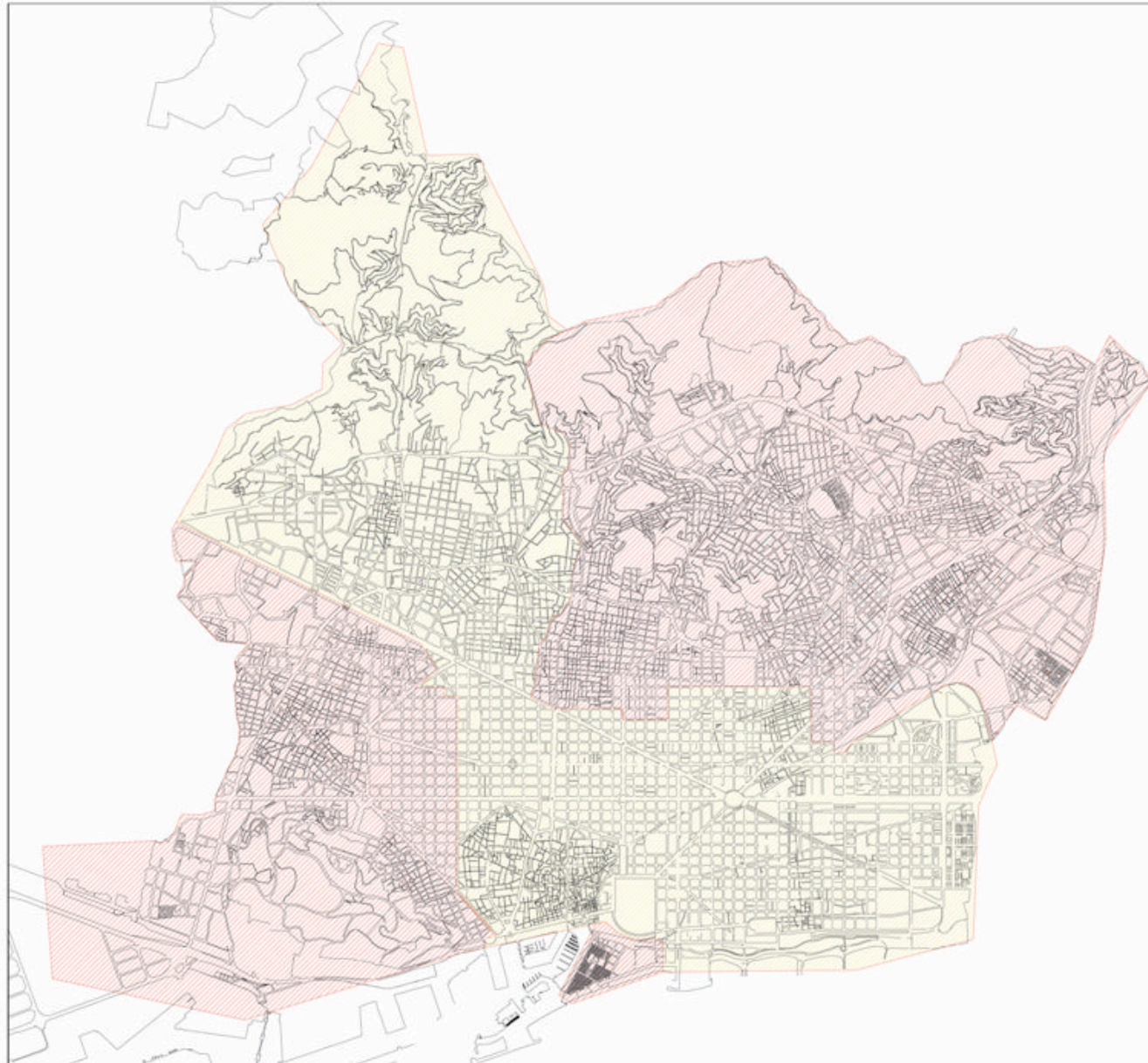
Punt i a part es fa quan arriben els Jocs Olímpics de Barcelona, el 1992. L'ambient és d'eufòria i els ciutadans es volquen en l'esdeveniment. Es forma la xarxa de voluntaris i, a nivell d'empreses, són nombroses les que aboquen esforços i capital. La Cooperativa ni en pot quedar al marge ni hi vol quedar: amplia horaris, amplia serveis, amplia plantilla, traça recorreguts especials, horaris adaptats per estar apunt les 24 hores... Barcelona, per uns dies, és un aparador mundial i tot ha de sortir

perfecte. Socis i treballadors s'impliquen fins al moll de l'os, resolent complicacions d'última hora i teixint una xarxa de treball eficaç, i el resultat és un èxit. Els Jocs acaben posant, a les següents ciutats organitzadores, el llistó molt alt.

Finalment, el 1996, la Cooperativa rep la Placa Francesc Macià al mèrit social. És el reconeixement, ara des d'un govern democràtic, a la tasca feta: són anys oferint beques d'estudis superiors pels socis i els seus fills, ajudes a la jubilació, suport en situacions extremes de malaltia o mort...

2.1.10 LA FI DEL CONTRACTE

El contracte de recollida amb l'Ajuntament de Barcelona, des de que es va firmar el primer, el 1964, es va anar renovant i, el que semblava un èxit de per vida, acaba tapant una problemàtica comuna a moltes empreses que han crescut durant els setanta: al llarg d'aquests anys i els següents, el mercat s'obre a múltiples grups, arriben tècnics formats a l'estranger en les més innovadores tecnologies, apareixen productes de baix cost, mà d'obra barata... Alhora, apareixen amb força grans constructores i entitats financeres al mercat de la recollida, presentant el poder per davant la feina ben feta. Tota aquesta competitivitat acaba essent molt forta i, l'any 2000, just després de la mort del president Jordi Baidés, s'imposa damunt la Cooperativa: l'ajuntament atorga el contracte de la recollida a unes altres empreses i, la Cooperativa, que se sustentava quasi exclusivament en això, rep un cop crític. Els socis paren els motors, estudien a fons la situació i arrenquen cap a una nova etapa per posar-se al capdavant en innovació, qualitat i serveis.



DIRECCIÓ DE SERVEIS
DE NETEJA URBANA

RECOLLIDA DOMICILIÀRIA

ZONES D'ACTUACIÓ

- zona C.L.D.
- zona F.C.C.

DATA
MARÇ 1999

V.I.P.

CONTRACT STAI



Ajuntament de Barcelona
Direcció de Serveis Neteja Urbana